

# LES PEDRERES A LA CATALUNYA MEDIEVAL. LES EXPLOTACIONS. ELS PROFESSIONALS. LES INFRAESTRUCTURES

DRA. FRANCESCA ESPAÑOL  
Universitat de Barcelona

I en veure que treus sempre rocam de ses entranyes  
Per'tos casals, que creixen com arbres en saó...

Jacint Verdaguer, *Oda a Barcelona*, (1883)

## RESUM

Estudi de les pedreres medievals a Catalunya i a la Corona d'Aragó (segles XI-XV), la seva localització, les infraestructures necessàries per fer-les funcionar i el perfil dels col·lectius que hi van estar vinculats. Igualment, els productes que s'hi van executar, amb una atenció especial a les manufactures associades a les explotacions de Barcelona i Girona i la seva comercialització. Per la seva sumptuositat i caràcter exclusiu, els clients van valorar determinades pedres (el pòrfir, el marbre, després l'alabastre) afavorint la seva circulació. Aquesta perspectiva que té a veure amb la dimensió estètica dels materials també té cabuda en el nostre treball.

PARAULES CLAU: Pedreres medievals, Catalunya medieval, Corona d'Aragó medieval, Picapedrers medievals, Prefabricats arquitectònics, Pedreres Girona, Pedreres Montjuïc.

## SUMMARY

Research of medieval quarries in Catalonia and Crow of Aragon (century 11-15), her location and necessary infranstructure in order to make them work; and

also the linked profile of the specific population. There are also considered the products used and their merchandising with special attention of the quarries of Barcelona and Gerona.

The clients valued especially their richness and exclusivity (porphyry, marble, and later also alabaster) favoring their distribution. This gives us a perspective and aesthetic point of view of the materials considered in our research.

KEYWORDS: Medieval quarries, Catalonia medieval, Crow of Aragon, medieval Flintstones, prefabricated architectural, Quarries of Girona, Quarries of Montjuic.

## 1. Introducció

A la predel·la del retaule de la Transfiguració de la catedral de Barcelona, el pintor Bernat Martorell va reproduir la zona suburbial d'una ciutat. A l'exterior de les muralles erigides amb pedra de fil, més enllà del fossar, s'hi ubiquen els horts urbans (fig. 1). Delimitats per murs de tapiat, un carener de teules els protegeix de la humitat. Algunes portes d'accés són d'arc de mig punt i estan construïdes amb maons de dues tonalitats, una alternança que fa l'obra més atractiva. Una d'aquestes portes és, però, de pedra i adintellada. La tonalitat del material fa pensar en la pedra de Montjuïc. La pedra local, podríem afegir, ja que Bernat Martorell és el pintor barceloní per excel·lència durant un dels períodes més importants de la pintura catalana: el gòtic internacional. Aquesta instàntania deu captar, amb més o menys fidelitat, algun racó de la Barcelona baixmedieval que hem perdut i constitueix un toc d'atenció sobre com van conviure a la ciutat els materials constructius, entre els quals els provinents de la pedrera urbana per excel·lència. Montjuïc, va proveir la ciutat i el seu territori (també enclaus molt més allunyats), de les moles imprescindibles per fer funcionar els molins hidràulics i va fer de Barcelona la seu d'una de les indústries urbanes més potents d'època medieval. Amb aquest excepcional retrat urbà comencem un periple a través de les pedreres que



FIGURA 1. Bernat Martorell. Detall de la predel·la del retaule de la Transfiguració. Catedral de Barcelona

van ser explotades durant aquest període a Catalunya que, com veurem, igual que les estudiades en altres indrets d'Occident,<sup>1</sup> admeten aproximacions múltiples gràcies a les evidències arqueològiques i a l'abundància i diversitat dels documents que hi tenen a veure.

Els geòlegs han identificat les configuracions rocalloses que defineixen el territori català i n'han delimitat el seu abast: sorrenques de Buntsandstein, calcàries cretàiques, calcàries nummulítiques, sorrenques carbonatades, gres.<sup>2</sup> L'home s'ha servit d'aquests materials des d'antic, i el seguiment dels usos de la «pedra de Montjuïc», de Barcelona, de la denominada «pedra de Girona», o de la «pedra de santa Tecla» tarragonina, l'alabastre de Beuda i Segueró (fig. 2), per citar els exemples més significatius, ho certifiquen a bastament.<sup>3</sup> Aquestes explotacions, majorità-

<sup>1</sup> Com a treballs de referència, d'ençà de l'any 1985, cal remetre a les actes dels congressos dirigits per Odette Chapelot, Paul Benoit i, més endavant, per Jacqueline Lorenz, sota el títol: *Pierre et métal dans le bâtiment du Moyen Âge* (Paris, 1985) i elscontres que han aparegut publicats posteriorment amb el de: *Carrières et constructions*. Entre els materials que van tenir fortuna a l'àrea contigua a l'explotació i enllà d'aquesta, hi ha el marbre de Luni-Carrara. Un marbre reputat ja a l'Antiguitat que se segueix apreciand durant els segles medievals. S'estudia a: Christian KLAPISCH-ZUBER, *Les maîtres du marbre. Carrare 1300-1600*, Paris, 1969. Una pedra que també va tenir aquest perfil és la negra de Tournai. L'explotació s'analitza a: Ludovic NYS, *La pierre de Tournai. Son exploitation et son usage aux XIII<sup>e</sup>, XIV<sup>e</sup> et XV<sup>e</sup> siècles*, («Tournai. Art et Histoire», 8) Tournai/Louvain-la-Neuve, 1993. ID., «Les carrières du Tournais aux XIII<sup>e</sup>, XIV<sup>e</sup> et XV<sup>e</sup> siècles», a *Carrières et constructions II* (117<sup>e</sup> Congrès national des sociétés savants, Clermont-Ferrand, 1992), Paris, 1993, p. 483-497. Per a les fonts baptismals d'aquest material: L. CLOQUET, «Fonts de baptême romans de Tournai», *Revue de l'Art Chrétien*, vol. VI (1895), p. 308-320; Cecil H. EDEN, *Black Tournai Fonts in England*, Londres, 1909. Per a les lloses sepulcrales: Jean Claude GHISLAIN, *La production funéraire en pierre de Tournai à l'époque romane*, a V.V.A.A., *Les Grands siècles de Tournai*, («Tournai-Art et Histoire», 7) Tournai/Louvain-la-Neuve, 1993, p. 115-208. E. SCHWARTZBAUM, «Three Tournai Tombslabs in England», *Gesta*, vol. XX-1 (1981), p. 89-97. Per a la pedra negra de Purbeck: Rosemary LEACH, *An investigation into the Use of Purbeck Marble in Medieval England*, Hartlepool, 1978. J. BLAIR, «Purbeck Marble», a J. BLAIR i N. RAMSAY (ed.), *English medieval industries: craftsmen techniques, products*, Londres, 1991, p. 41-56.

<sup>2</sup> Josep M<sup>a</sup> PLA DALMAU, «La pedra de Girona», *Revista de Gerona*, núm. 52 (1970), p. 13-25; D. BRUSI, *La pedra de Girona*, Girona, 1978; Rosa M<sup>a</sup> ESBERT et alii., «Caracterització petrofísica de la pedra de Girona: el seu ús en edificació», *La Punxa*, núm. 31 (2001), p. 30-45; Marià FAURA SANS, *Montjuïc. Notes geològiques*, Barcelona, 1917; Luis Antonio DÍAZ RODRÍGUEZ, «El alabastro: un enigmático mineral industrial y ornamental. Criterios para su reconocimiento», *Boletín del Museo Arqueológico Nacional*, vol. IX (1991), p. 101-112; A. ALMELA i J. M<sup>a</sup> RÍOS, «Las edades de los yesos del eoceno catalán y algunas observaciones sobre la estratigrafía del mismo», *Boletín del Instituto geológico y minero de España*, vol. LXI (1943), p. 391-452; E. SANS SÁNCHEZ, «Los yesos en las comarcas de Bañolas y Besalú», *Amics de Besalú. I Assemblée d'Estudiosos del seu Comptat*, Olot, 1969, p. 319-325. M. INGLÈS, F. ORTÍ, E. PLAYÀ i L. ROSSELL, «Introducció geològica a l'alabastre de Sarral (Tarragona)», *El Baluard*, núm. 3 (2004), p. 127-158.

<sup>3</sup> Un panorama general a: Aureli ÀLVAREZ PÉREZ, «Les pedreres locals a Catalunya en època romana», *Bulletí Arqueològic*, vol. V, 31 (2009), p. 241-266. Sobre l'explotació del jaspí: Aureli ÀLVAREZ, «Les carrières de Tortosa», *Les dossiers d'archéologie*, núm. 173 (1992), p. 21. Pel que fa a *Barcino*: R. M. BLANCH, O. GRANADOS, C. MIRÓ, H. MIRÓ, R. REVILLA i A. VILASECA, *La pedrera romana de Montjuïc*, a *III<sup>e</sup> Congrès d'Història del Pla de Barcelona* (Barcelona, 1992), Barcelona, 1993, p. 129-137; Aureli ÀLVAREZ, Marc MAYER i Isabel RODÀ, *La pedra de Montjuïc i la seva utilització en època romana*, a *III<sup>e</sup> Congrès...*, p. 145-151. Per a Tarragona i entorn: Anna GUTIÉRREZ GARCÍA MORENO, *Roman Quarries in the Northeast of Hispania (Modern Catalonia)*, Tarragona, 2009. ID., «Los marmora de las canteras de Tarragona: uso y difusión», a Virginia GARCÍA-ENTERO (ed.), *El marmor en Hispania. Explotación, uso y difusión en época romana*, Madrid, 2012, p. 97-114. M<sup>a</sup> Dolores DEL ÁLAMO, «Aportación al estudio de las canteras romanas de la zona arqueológica de Els Munts», *Estudis Altafillencs*, núm. 5 (1981), p. 5-25. Aureli ÀLVAREZ PÉREZ et alii. *El "marmor" de "Tarraco". Explotació, utilització i comercialització de la pedra de Santa Tecla en època romana*, Tarragona, 2009.



riament abandonades a hores d'ara, han deixat un important rastre arqueològic i documental que permet reconstruir-ne la història, una història que té, alhora, una dimensió social, econòmica, tècnica i artística. Les pedreres catalanes d'època romana i medieval cada cop són més conegudes,<sup>4</sup> una realitat que es fa extensiva a altres territoris de l'antiga Corona d'Aragó.<sup>5</sup>

Els humanistes ja van ponderar les pedres entre les riqueses naturals dels territoris. Ho van fer Jeroni Pau<sup>6</sup> o Lluís Pons d'Icart<sup>7</sup> al glossar les ciutats de Barcelona

<sup>4</sup> Sobre els tallers que exploten les pedreres gironines i els seus productes: Francesca ESPAÑOL BERTRAN, «Joan de Tournai, un artista empresari del primer gòtic català», *Girona a l'abast*, IV. V. VI, Girona, 1996, p. 175-188; ID., «Materials prefabricados gerundenses de aplicación arquitectónica», a Joaquín YARZA i Francesc FITÉ (ed.), *L'artista-artesa medieval a la Corona d'Aragó* (Lleida 14-16, gener 1998), Lleida, 1999, p. 77-127; ID., *El gòtic català*, Barcelona-Manresa, 2002, p. 89-95; ID., «La producción seriada en calcárea numulítica de los talleres de Girona (siglos XIII-XV)», a Monica DONATO (ed.), *L'artista medievale* (Modena 1999), (*Annali della Scuola Normale Superiore di Pisa*, Serie IV, Quaderni 16), Pisa, 2003, p. 215-236; ID., «Las manufacturas arquitectónicas en piedra de Girona durante la Baja Edad Media y su comercialización», *Anuario de Estudios Medievales*, núm. 39-2 (2009), p. 963-1001; ID., «Claustros prefabricados de época gótica en la península ibérica: modelos, producción y comercialización», a Giulia ROSSI VAIRO i Joana RAMOA MELO (ed.), *Claustros no mundo mediterráneo. Seculos X-XVIII* (Lisboa 2013), Lisboa, 2016, p. 401-426; ID., «Pedra de Girona a Montalegre: els claustres prefabricats d'època gòtica i l'ideari cartoixà», a *La Cartoixa de Montalegre 1415-2015. La Província Cartoixana de Catalunya* (Actes del XXXIV Congrés Internacional sobre la Cartoixa, Barcelona 2015), Tiana, 2016, p. 279-289. Per a les pedreres de Montjuïc, a Barcelona, i la seva explotació industrial: F. ESPAÑOL, *Materiales prefabricados gerundenses...*, p. 80-86. Per al jaspí de Tortosa: Joan-Hilari MUÑOZ SEBASTIÀ i Salvador ROVIRA GÓMEZ, «La indústria del jaspí de Tortosa a l'edat moderna», *Nous Col·loquis*, vol. I (1997), p. 33-55; Joan-Hilari MUÑOZ SEBASTIÀ, «Sobre la indústria del Jaspí de Tortosa durant els segles XVI i XVII», *Estudis històrics i documents dels Arxius de Protocols*, vol. XVIII (2005), p. 193-209. La pedra de Flix ha estat objecte d'una monografia recent: Joan-Hilari MUÑOZ, *La pedra de Flix a la ciutat de Tortosa al llarg dels segles*, Flix, 2017. Una panoràmica general sobre l'ús escultòric de l'alabastre peninsular, amb una atenció especial als jaciments catalans i als artífexs que van servir-se'n: Francesca ESPAÑOL, «El alabastro como material escultórico en ámbito hispano en época gótica. Las canteras de Girona», a *Le plaisir de l'art du Moyen Âge. Commande, production et réception de l'oeuvre d'art. Melanges offerts à Xavier Barral i Altet*, París, 2012, p. 577-589. Per a l'explotació de Sarral: Montserrat ORTÍ IGLESIAS, «El alabastro en la Edad Media y la Edad Moderna. El caso de Sarral (Tarragona)», *De Re Metallica*, núm. 5 (2005), p. 45-61; Montserrat ARTIGAU MIRALLES i Elisabet PLAYÀ POUS, «El alabastro de Sarral como soporte escultórico. Descripción e introducción geológica», *Unicum*, núm. 10 (2011), p. 183-189. Tenim una bona comparativa per a les explotacions catalanes, als treballs reunits a les actes dels congressos: *Usos artísticos del alabastro y procedencia del material. I Congreso Internacional* (Universitat de Saragossa 19-23 de maig de 2016), en premsa. *Les sculptures en albâtre du XIVe au XVIIe siècle*, (Saint Quentin-en-Avelines 2016), en premsa.

<sup>5</sup> Per a les pedreres mallorquines: Miquel FULLANA I LLOMPART, «Un pedreny mallorquí famós», *Boletín de la Sociedad Arqueológica Luliana*, núm. 41 (1985), p. 19-22. S'analitzen les valencianes a partir de la documentació de murs i valls de la capital del Regne a: Juan-Vicente GARCÍA MARSILLA i Teresa IZQUIERDO ARANDA, *Abastecer la obra gótica. El mercado de materiales de construcción y la ordenación del territorio en la Valencia medieval*, València, 2013, p. 49-70. També a la ponència del professor Luis Arciniega García en aquest mateix volum. Per a l'alabastre aragonès, vegeu el treball del professor Jesús Criado Mainar dins d'aquestes actes i les del congrés: *Usos artísticos del alabastro y procedencia del material...*

<sup>6</sup> Josep M<sup>a</sup> CASAS HOMS, «*Barcino*» de Jeroni Pau. *Història de Barcelona fins el segle XV*, Barcelona, 1957: *Muri et domus urbis ex lapide sunt qui in Monte-jovis semper renascitur*. Per a altres textos similars: ID., «Les Llaors de Barcelona i P. J. Comes», a *Estudios dedicados a Agustín Duran y Sanpere*, vol I, (*Cuadernos de Arqueología e Historia de la Ciudad*, vol. X, 1967), Barcelona, 1968, p. 194.

<sup>7</sup> Lluís PONS D'ICARD, *Llibre de les Grandeses de Tarragona*, Eulàlia DURAN (ed.), Barcelona, 1984, p. 242.



FIGURA 2. Mapa amb la distribució dels jaciments d'alabastre a la península Ibèrica

i Tarragona. Si bé Cristòfol Despuig deixa de banda el jaspi quan registra les excel·lències de Tortosa a l'apartat sisè dels seus *Col·loquis*, el menciona en un altre capítol i en termes inequívocs: «Que diu aquell epigrama que en aquella pedra de jaspi està escrit? És molt antic?. Bon jaspi me par aquell. Porten-lo de molt lluny? ...Lo jaspi és d'ací mateix, que lo hi ha estremadíssim de bo i n'hi ha tant com ne volen...és molt costós d'acurçar».<sup>8</sup>

S'enquadra en aquesta mateixa tradició el jesuïta nascut a Reus, Pere Gil i Es-talella (1551-1622). Un dels capítols de la seva *Historia Cathalana*, s'intitula: «Dela varietat, gentileza, excellencia y valor de pedras que te Cathaluña tant per edificar com per altres serveys y effectes: y de algunas pedras preciosas que's trovan en Cathaluña». Malgrat que l'obra ha estat editada modernament amb el títol de *Geografía de Catalunya*, Pere Gil l'havia concebuda com la història d'un territori, en la qual no hi podia faltar la descripció de les seves excel·lències naturals, entre les quals les pedres.<sup>9</sup>

<sup>8</sup> Cristòfol DESPUIG, *Los Col·loquis de la insigne ciutat de Tortosa*, Joan TRES (ed.), Barcelona, 1996, p. 140.

<sup>9</sup> Josep IGLÉSIAS (ed.), *Pere Gil, S. I. (1551-1622) i la seva Geografía de Catalunya. Seguit de la transcripció del Libre primer de la historia Cathalana en lo qual se tracta de historia o descripció natural, ço es de cosas naturals de Cathaluña*, Barcelona, 2002, p. 197-201.



Parla del saldo i de la facilitat amb què es treballa; també de les qualitats de la pedra de Girona: «ratira à pedra marbre pero es un poc escura, la qual se llavora llisissima y es bona per à fer picas de aygua beneyta, Aras grans belles y accommodadas per à altars». De la pedra de Montjuïc assenyala: «Es la pedra [...] de differents maneres; alguna es molla que quasi se podria serrar, altra es fort y altre mes fort y altre fortissima. Pero tota ella se pica poleyx y llavora ab prou facilitat. Es pedra accommodatissima per à edificar tot genero de edificis; ayxi de torres, muralles, baluards, Iglesias y palacios; com de casas particulars: las quals se fan de pedras de fil y reble; ab finestras, cantons, y archs de pedra picada». Tot seguit esmenta les moles que es fabricaven amb aquesta pedra i les variacions del seu format segons es destinessin a molinets de mà, molins de sang, hidràulics o de vent, per moldre gra, o les emprades a les premses d'oli. Un paràgraf interessant té a veure amb l'abast de la seva comercialització: «Y nosols en Cathaluña ser serveyxen de molas de Montjuic: pero aportan delas preditas molas ab naus y altres veyxells, per mar, à las Islas de Mallorca, Menorca, Iviça, Serdenya, Cicilia; y à Italia; y à Valencia, Carthagena, Sevilla; y otras parts de España. A Marcella y otras parts de França. Y ayxi enlo moll de Barcelona sempre y ha molas aparellades».

Pere Gil esmenta després el llisós tarragoní i, elogiosament, el jaspi de Tortosa: «De aquest Jaspe se fan aras portalis per à altars molt excellents y agraciadas, que las aportan à moltas parts de Cathaluña, y España, y Italia». Localitza les àrees d'on s'extreu alabastre: Girona, entorn de Montblanc i l'extrem oriental de la Conca de Barberà, en paraules de l'autor: «las montanyas junt à St. Magi [de la Brufaganya]». Pel que fa a les seves aplicacions, indica: «Serveix aquesta excellent pedra, per algunas cornizas de Capellas per algunas imatges de Pedra, la escultura delas quals es ala vista molt agraciada. Per à vidrieras: perque sis tria be lo alabastre, y se aprima be dona molta llum posant lo en finestras y vidrieras y encara que no dona tanta llum quanta lo vidre; pero es de menys perill, y no es de tant cost [...] Tambe se fan de pedra alabastre, haras portatils per à altars molt bonas y molt accommodadas».

El testimoni aportat per Pere Gil certifica la continuïtat en època moderna de moltes explotacions atestades des d'època romana a Catalunya. Les pedreres que ja van proporcionar materials per erigir alguns dels monuments més rellevants de l'antiga *Tarraco* tornen a obrir-se durant els segles medievals, el període en el qual centrem les nostres pesquises, i aquesta indústria tindrà continuïtat molt més enllà. Òbviament el cas de Tarragona es pot fer extensible a altres indrets. S'esdevé d'aquesta manera amb Barcelona o amb Girona, per exemple. Com veurem, quan aquest seguiment se centra en els segles XIII, XIV i XV, als testimonis arqueològics, preponderants en les aproximacions d'època romana, s'hi sumen els documentals. És precisament la diversitat d'aquestes fonts i el caràcter plural de la informació que proporcionen allò que permet abordar l'estudi de les explota-

cions medievals des d'una perspectiva tan rica com ho acrediten alguns dels estudis apareguts darrerament.<sup>10</sup>

## 2. Els segles del romànic. Marbre pirinenc

Als seus estudis sobre el romànic al Rosselló i a Catalunya, August Brutails<sup>11</sup> i, anys després, Josep Puig i Cadafalch,<sup>12</sup> ja van fixar el focus sobre l'origen dels materials emprats per bastir els edificis que s'hi analitzaven o sobre els documents que hi tenien a veure. Els cartularis publicats des d'aleshores han ampliat significativament aquesta informació. En els instruments dels segles XI al XIII se citen moltes pedreres i molts molars com a donació o com a fita termenal.<sup>13</sup> Quan es tracta de cessions, molt sovint tenen a veure amb obres importants en curs.<sup>14</sup> Indubtablement, la indicació *mularola*, *molar*, *mulnar* referit a un indret del terme assenya la el caràcter semi-industrial de l'extracció. Amb tot, per als segles del romànic, els indrets que podem identificar com a seus d'una explotació d'aquest gènere són limitats.

Les diverses pedreres de marbre de la cara nord del Pirineu que s'exploten durant el segle XII i els anys inicials del XIII tenen aquesta dimensió. Es pot acreditar a partir de l'impacte dins l'àrea contigua dels materials que en provenen i de la seva difusió més enllà. Com s'esdevé en altres casos, la pedra es va emprar com a

<sup>10</sup> Vegeu la nota 4.

<sup>11</sup> J. A. BRUTAILS, *L'Art religiós en el Rosselló*, Barcelona, 1901, p. 4-5.

<sup>12</sup> Josep PUIG I CADAFALCH, Antoni de FALGUERA i Josep GODAY, *L'Arquitectura romànica a Catalunya*, vol. III-1, Barcelona, 1918 (reprt. 1983), p. 44-45.

<sup>13</sup> Sense caràcter exhaustiu, les dades que segueixen poden ser significatives: un molar s'esmenta com a fita l'any 1050: *in molar Sancte Marie de Villaleonis (Catalunya Romànica III. Osona II, Barcelona, 1985, p. 500)*. Un altre se cita el 1110 (María del Carmen ÁLVAREZ MÁRQUEZ, *La Baronía de la Conca d'Odena*, Barcelona, 1990, p. 72-73, doc. 31). Un es localitza a Balaguer l'any 1147 (Javier ESCUDER, *Diplomatari de Santa Maria de les Franqueses, 1075-1298*, Barcelona, 2016, p. 81-82, doc. 13). A Sant Fruitós de Bages se'n documenten els anys 1163, 1207 i 1334 (Joan SALVADÓ I MONTURIOL, *Història medieval d'un territori. Sant Fruitós de Bages (segles X-XVI)*, Barcelona, 2003, p. 467, 321). A Cardona s'atesta l'any 1175 (Andreu GALERA PEDROSA, *Diplomatari de la vila de Cardona, 966-1276*, Barcelona, 1998, doc. 220). Una «mularola», probablement a les Guilleries, se cita dins d'un document relacionat amb les obres de la Seu romànica de Vic l'any 1038 (Eduard JUNYENT I SUBIRA, *Diplomatari i escrits literaris del l'Abat i Bisbe Oliba*, Anscari MUNDÓ (ed.), Barcelona, 1992, p. 216-218, doc. 129).

<sup>14</sup> Santa Maria de Besalú va obtenir la corresponent llicència (*quod possitis accipere petram seu lapides ad omnia vestra*) l'any 1185. El document a: Josep M<sup>a</sup> PONS GURI i Hug PALOU MIQUEL, *Un Cartoral de la canònica agustiniana de Santa Maria del Castell de Besalú*, Barcelona, 2002, p. 63, doc. 26. La pedrera de Sant Benet de Bages i una identificada com a *vella* es registren el 1148 (J. SALVADÓ, *Història medieval...*, p. 466). Pel que fa a Poblet, s'esmenten pedreres relacionades amb l'obra l'any 1166 (Agustí ALTISENT, *Diplomatari de Santa Maria de Poblet*, Barcelona-Abadia de Poblet, 1993, p. 225-226, doc. 289). Altres referències els anys 1189 i el 1200 (*Cartulari de Poblet*, Barcelona, 1938, p. 139, doc. 231, doc. 274). La documentació de Santes Creus n'esmenta els anys 1187, 1188, 1192 (Joan PAPERLL TARDIU, *Diplomatari del monestir de Santa Maria de Santes Creus (975-1225)*, 2 vols., Barcelona, 2005, p. 430, 509, docs. 301, 348). També: Eufemià FORT I COGUL, *El Senyoriu de Santes Creus*, Barcelona, 1972, p. 54-56.



material constructiu, però també se li va conferir una dimensió ornamental. Els capitells de portes, finestres i claustres dels denominats «Tallers rossellonesos», se signifiquen pel recurs a un repertori decoratiu comú (fig. 3) que permet acotar l'àrea d'activitat dels marbristes que en van formar part (el Rosselló i el Conflent, principalment).<sup>15</sup> La recent restauració del claustre de Ripoll ha posat al descobert el material de la galeria romànica.<sup>16</sup> Les seves bases, columnes i capitells són de marbre i, atesos els vincles dels seus escultors amb el Rosselló, que la historiografia defensa des d'antic, tal coincidència de material i sintaxi formal apunta a una procedència ultrapirinenca de les peces que ja van poder arribar al monestir manufacturades. Els capitells rossellonesos conservats a Camprodon s'enquadren en aquest mateix context. També hi poden encaixar les columnes marmòries del porxo de l'església de Queralbs i el capitell, aïllat, que es conserva a Caldes d'Estrac, al Maresme, entre altres testimonis.<sup>17</sup>

Les pedreres identificades es localitzen a Rià-Vilafranca de Conflent<sup>18</sup> i Ceret, entre altres enclaus.<sup>19</sup> És cert que també n'hi ha a la façana sud pirinenca. Amb



FIGURA 3. Capitell de marbre d'escola rossellonesa. Caldes d'Estrach (Maresme). Fotografia J. Graupera

<sup>15</sup> Pierre PONSICH, «Chronologie et typologie des cloîtres romans roussillonnais», *Les Cahiers de Saint Michel de Cuxa*, núm. 7 (1976), p. 75-97, especialment p. 79, 85, 87, 88. Geraldine MALLET, *Les cloîtres démontés de Perpignan et du Roussillon (XII-XIV<sup>e</sup> s)*, Perpinyà, 2000.

<sup>16</sup> S'anitzen els materials de la galeria claustral a: Pilar GIRÁLDEZ, Sabrina SENOUCI, Andrés VADILLO i Màrius VENDRELL, *Ala nord del Claustre de Ripoll. Caracterització de materials, crostes, pàtines i policromies*, Barcelona, 2012. Tot i que els autors de l'informe semblen decantar-se per identificar el marbre blanc com provinent de Gualba. La procedència ultrapirinenca (el marbre té una composició similar a la que identifiquen les anàlisis) compta amb un argument afegit: la filiació estilística dels capitells.

<sup>17</sup> Francesca ESPAÑOL BERTRAN, «Sant Pere de Camprodon», a Joaquín YARZA LUACES i Gerardo BOTO VARELA (ed.), *Claustros románicos hispanos*, León, 2003, p. 285. Per a Queralps: *Catalunya Romànica: Ripollès*, Barcelona, 1987, p. 182 i s.; Joaquim GRAUPERA GRAUPERA, «Un capitell d'influència rossellonesa a Caldes d'Estrac, Maresme», *Lambard. Estudis d'art medieval*, vol. VII (1993-1994) (1995), p. 81-88.

<sup>18</sup> El seu marbre gris es va emprar, entre altres indrets, a l'església de Vilafranca i als claustres de Cuxà i de Sant Martí del Canigó (claustre superior).

<sup>19</sup> El marbre de Ceret, blanc amb vetes grises i blavoses, el trobem als claustres de Serrabona, Elna i Sureda etc. Cf. Jean-Pierre GELY, «Le marbre de Ceret (Pyrenées-Orientales). Neuf siècles d'extraction et



tot, aquesta altra realitat geològica no sembla haver determinat el desenvolupament d'una activitat industrial equivalent, almenys en època romànica.<sup>20</sup> Per aquest motiu es deuriem importar materials totalment acabats, com sembla provar-ho el claustre de Ripoll. Les explotacions van seguir obertes durant els segles del gòtic i ho confirmen les empreses del Regne de Mallorca (castell de Perpinyà, entre altres)<sup>21</sup> i la documentació catalana que presentarem tot seguit.

La historiografia fins ara no compta amb dades que permetin situar l'activitat dels pedrapiquers rossellonesos, bé a peu d'obra, bé a la pròpia pedrera o a les seves immediacions. Amb tot, la galeria romànica contigua a l'església de Ripoll podria ser un argument a favor de la segona possibilitat, una realitat que els documents baixmedievals semblen confirmar. A Catalunya, avançat el segle XIV, l'existència d'aquestes pedreres de marbre a la cara nord del Pirineu era ben coneguda. Quan els monjos de Ripoll van reprendre, aleshores, l'obra del claustre, van contactar amb un picapedrer perpinyanès, Pere Gregori, que el 1390 es va comprometre a proporcionar-los-hi 56 columnes de la millor pedra de Vilafranca de Conflent.<sup>22</sup> Aquest espai del monestir té dos pisos. Atès que tres galeries de la planta baixa ja són gòtiques i que, de les superiors, hi ha un sector vinculat amb l'activitat al monestir del gironí Pere de Mieres,<sup>23</sup> les columnes de Pere Gregori obligadament s'han d'haver destinat a la zona baixa. Moure aquests elements amb garanties implicava disposar d'una infraestructura important. Les pedreres devien estar ben actives, aleshores.

Ho confirma una notícia de començament del segle XV. Qui s'adreça a Vilafranca de Conflent és l'arquitecte i escultor Pere de Sant Joan. Hi va anar des de Barcelona cercant un bloc de marbre apte per a la nova pica baptismal projectada per a la catedral. El llibre d'obra de l'any 1431, ho registra: *mestre P. de sent Johan*

---

d'emploi en décoration dans l'art roussillonnais», a Jacqueline LORENZ (dir.), *Carrières et constructions III Colloque*, (Amiens 1994), París, 1996, p. 399-407. Altres pedreres a: Michel MARTZLUFF, Pierre GIRESE et alii. «Une carrière de marbre en Roussillon: Les Pedreres (Bouleternère), source méconnue du bâti monumental médiéval et modern. Archéologie et lithologie», a *Archéologie d'une montagne brûlée*, Perpinyà, 2009, p. 263-298. Per a la distribució d'aquestes pedreres, vegeu també el treball citat a la nota 21 i el que els mateixos autors signen dins d'aquestes actes.

<sup>20</sup> De la pedrera de marbre roig d'Isòvol en provenen els materials emprats a les façanes de les esglésies de Santa Maria i Sant Domènec de Puigcerdà. A Alp i a Sagra l'autor localitza altres punts d'extracció. (Cf. Dr. Jaume MARTÍ SANJAUME, *Dietari de Puigcerdà amb sa Vegueria de Cerdanya i Sotsvogueria de Vall de Ribes*, vol. I, Ripoll, 1926, p. 45-46).

<sup>21</sup> Michel MARTZLUFF, Pierre GIRESE i Aymat CATAFAU, «Des pierres pour construire. Mise en scène monumentale des roches et de leurs couleurs au château royal de Perpignan», a Olivier PASSARRIUS i Aymat CATAFAU (ed.), *Un palais dans la ville I. Le Palais des rois de Majorque à Perpignan*, Perpinyà, 2014, p. 135-184.

<sup>22</sup> Eduard JUNYENT, «Notes inédites sobre el monestir de Ripoll», *Analecta Sacra Tarraconensia*, vol. X (1933), p. 192, 216.

<sup>23</sup> *Ibidem*, p. 192, nota 28. Pere de Mieres treballa a Ripoll en la reconstrucció de les voltes de l'església, després del terratrèmol del 1428. Que la seva presència al monestir va contribuir a afermar els vincles gironins de la fàbrica es comprova pel fet que al claustre alt s'han emprat columnes i capitells prefabricats d'aquest origen.

*mestre de cases qui es anat veura la pedrera de Vilafranca de Conflent per veura si trobaria la pica de las fontst a XXXXIII sous.*<sup>24</sup>

### 3. Prefabricats petris per al consum interior i l'exportació: Moles i columnes

A Barcelona, a començament del segle XIII es documenta l'existència d'una notable activitat industrial a redós de les pedreres de la muntanya de Montjuïc. En època romana ja es van explotar i així ho certifica l'arqueologia.<sup>25</sup> Ara, també n'informen els instruments. Aquestes pedreres van proporcionar els materials constructius de la ciutat romànica i gòtica, però allò que permet etiquetar-les com industrials, té a veure amb la principal manufactura que s'hi va produir: les moles de molí; moles que, d'una banda, abastien el mercat local, i, de l'altra, eren enviades per mar a ports forans. Els destins que registra el jesuïta Pere Gil en el paràgraf que hem transcrit a l'apartat introductori, ja s'atesten en època medieval: València, Múrcia, Mallorca, Cotlliure, Perpinyà, Provença.<sup>26</sup> El volum d'aquesta exportació era de tal calibre que es va fixar l'aranzel que gravaria cada mola que sortís del port, del qual en seria beneficiari el rei. La notícia més antiga que ho atesta data de 1203. Que la corporació ja era important dins la ciutat, aleshores, ho confirmen sengles documents de 1211 i 1218. Al primer, el rei va posar els picapedrers barcelonins sota l'autoritat del Batlle, al segon, els va fer concessions en relació amb la producció de les moles i el seu comerç. Més enllà, les dades informen d'altres aspectes relacionats amb l'explotació, singularment, la propietat de les pedreres. El pes d'aquesta important especialitat entre els picapedrers barcelonins té implicacions semàntiques: habitualment sel's coneix com a molers. N'hi ha d'atestats des del segle XI, però l'apel·latiu sobreviu fins a la baixa Edat Mitjana i més enllà.

També hi va haver «molars» a l'àrea tarragonina. Tot i que els primers documents localitzats que consignen aquesta activitat daten de la segona meitat del segle XIII, la comercialització de les manufactures està suficientment consolidada per poder deduir que tot va començar molt abans. Els protagonistes són un seguit d'artífexs radicats a la Selva del Camp. Són treballadors de la pedra que construeixen esglésies, com els barcelonins, i que, com ells, tenen aquesta altra ocupació

<sup>24</sup> Francesc CARRERAS CANDI, «Les obres de la catedral de Barcelona», *Boletín de la Real Academia de Buenas Letras de Barcelona*, vol. VII, (1913-1914), p. 316, nota 479. El projecte, però, no va culminar fins uns anys després. L'any 1432 es va enviar a Tortosa uns mestres per tal d'obtenir el jaspi necessari, i se'n va arrencar, però la pedra que va arribar a Barcelona (consta el pagament de les despeses corresponents) no es va fer servir per al que s'havia previst. Finalment, l'any 1433, serà el mestre italià, Julià Nofre, qui portarà de Luni-Carrara el marbre necessari i la pica de les fonts serà una realitat el 1436. Vegeu la nota 83.

<sup>25</sup> Vegeu la nota 3.

<sup>26</sup> Hem recollit aquesta notícia i les que la segueixen a: F. ESPAÑOL, *Los materiales...*, p. 80-83 i notes 16 a 19; ID., *Las manufacturas...*, nota 12. Sobre aquestes pedreres vegeu també l'aportació de Joaquim Graupera Graupera dins d'aquestes actes.

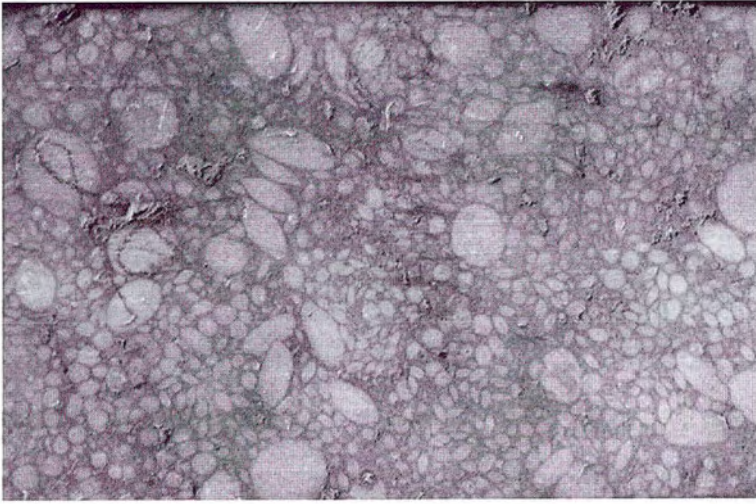


FIGURA 4. Calcària nummulítica

que queda al marge de les fluctuacions del mercat, ja que la demanda de moles és contínua. Les pedreres de les quals extreien el material es localitzaven a la façana marítima de les muntanyes de Prades, al terme de l'Albiol, a prop de l'indret on residien. Quan les moles ja estaven llestes (es parla de sis, cinc, cinc i mig i quatre pams de diàmetre) es traslladaven a Tarragona per ser embarcades. D'acord amb els documents coneguts, el seu destí era el port de Gènova, però no podem descartar altres punts d'arribada.<sup>27</sup>

De les pedreres de Girona, localitzades principalment a la muntanya coneguda com Montjuïc, per la mateixa raó que a Barcelona, s'obtenia una pedra de gran duresa, de qualitats similars a les del marbre. La calcària nummulítica (fig. 4) es va emprar regularment a la ciutat des d'època romana. L'activitat, però, va assolir a la baixa Edat Mitjana una dimensió industrial, a partir de la creació d'un seguit de formes estandaritzades d'aplicació arquitectònica que, gràcies a una excel·lent comercialització, arribaran per via marítima i terrestre als territoris peninsulars i insulars de la Corona i més enllà.<sup>28</sup>

No sembla que en època romànica existís quelcom equiparable, si bé hi ha un testimoni que no podem menystenir: el claustre de Sant Cugat del Vallès. Recordem que totes les seves columnes són de calcària nummulítica, una pedra del tot aliena a l'àrea on s'assenta el monestir. El material, en conseqüència, s'ha d'haver

<sup>27</sup> F. ESPAÑOL, *Los materiales...*, p. 84-86.

<sup>28</sup> Vegeu els treballs citats a la nota 3.



portat d'un altre indret i la ciutat de Girona n'és una ferma candidata. Aquest fet no és intranscendent, ja que qui va dirigir les obres del claustre fou Arnau Catell, mestre igualment del de la catedral gironina. Els vincles de Catell amb la ciutat de Girona no van ser solament professionals. La documentació de caràcter privat que coneixem, certifica que hi va morir i que els canonges li van reconèixer la fidelitat a la fàbrica, dedicant-li un aniversari.<sup>29</sup> El *marbre de Girona*, d'acord amb la denominació medieval de la calcària nummulítica, tenia unes qualitats que el feien apte per a les columnes d'un claustre. Gràcies a la seva duresa, els fusts podrien suportar el pes de les voltes de les galeries i resistir les oscil·lacions tèrmiques i les inclemències meteorològiques. Per la seva activitat a Girona, Arnau Catell estava familiaritzat amb el material. Només calia resoldre el tema del transport.

Les dificultats immanents a la circulació de la pedra durant els segles del romànic van existir, però no van ser insuperables. Ho prova l'arribada a Catalunya d'ares d'altar de marbre des de centres productors allunyats. Poden ser de gran format com la que presideix l'altar de la catedral de Girona consagrada el 1038,<sup>30</sup> o tenir dimensions més reduïdes com la que es conserva a Sant Sebastià de Buseu, al Pallars, en marbre de Sant-Beat.<sup>31</sup> En un o altre cas, els clients, delerosos de comptar amb una manufactura exclusiva, paguen les despeses que porten aparellades la manufactura i el seu transport.

El claustre de Sant Cugat és el primer testimoni identificat d'una exportació massiva de materials petris fora de Girona. No sabem si va ser un projecte aïllat, però en tot cas obre un camí que sembla haver-se consolidat a mitjan segle XIII. Ho certifica el claustre tardoromànic de Breda amb els seus capitells d'ornamentació uniformada (fig. 5). Després vindran els projectes plenament gòtics, però la industrialització ja havia debutat.

<sup>29</sup> Vaig donar a conèixer un document de l'Arxiu Diocesà de Girona (*Dotales*, 2, f. 36v-37v) referent a la fundació funerària de la qual va ser beneficiari l'escultor (Cf. F. ESPAÑOL, «La polifuncionalidad de un espacio restringido. Los usuarios religiosos y la satisfacción de las necesidades comunitarias», a Joaquín YARZA i Gerardo BOTO, (ed.), *Claustros románicos...*, p. 29, nota 111. Per al testament: Josep M<sup>a</sup> MARQUÉS PLANAGUMÀ, «L'escultor Arnau Cadell i el claustre de la Seu de Girona», *Miscel·lània litúrgica catalana*, núm. 16 (2008), p. 164-168.

<sup>30</sup> Marcel DURLIAT, «Tables d'autel à lobes de la province ecclésiastique de Narbonne (IXe -XIe siècles)», *Cahiers Archéologiques*, vol. XVI (1966), p. 51-75; Pierre PONSICH, «Les tables d'autel à lobes de la province ecclésiastique de Narbonne (IXe -XIe siècles) et l'avènement de la sculpture monumentale en Roussillon», *Les Cahiers de Saint-Michel de Cuxa*, núm. 13 (1982), p. 7-45.

<sup>31</sup> *Catalunya Romànica XV: El Pallars*, Barcelona, 1993, p. 220-221. Per al marbre de Saint-Beat i la seva explotació, vegeu les actes del congrés: *Les marbres blancs des Pyrénées. Approches scientifiques et historiques*, Saint-Bertrand-de-Comminges, 1995. Particularment les aportacions de Jean Marc Fabre i Robert Sablayrolles, Jean-Luc Schenck, Mat Immerzeel i Geneviève Bresc-Bautier. La seva comercialització va començar en època antiga: François BRAEMER, «Le commerce des matériaux d'architecture et de sculpture de part et d'autre de la chaîne des Pyrénées dans les provinces de Tarraconaise, de Narbonnaise et d'Aquitaine», a *Archéologie Pyrénéenne et questions diverses* (106e Congrès National des Sociétés Savantes, Perpinyà, 1981), París, 1984, p. 57-72. Tambien: Jean CABANOT, «Recherches sur l'origine du marbre blanc utilisé pour les chapiteaux et les sarcophages de l'Antiquité tardive et du haut Moyen Age conservés dans la région Aquitaine», *Aquitania*, núm. 11 (1993), p. 189-232.

#### 4. Els segles del gòtic. Consideracions generals

L'abundant documentació d'aquest període i la seva versatilitat permeten analitzar l'explotació de les pedreres a la Corona d'Aragó des de perspectives molts diverses. Comptem amb censos de població que identifiquen els membres del col·lectiu que les va explotar i que situen les seves vivendes i tallers en sectors determinats de l'entramat urbà, com s'esdevé a Girona.<sup>32</sup> La documentació notarial proporciona tota mena de contractes i èpoques que informen dels projectes, actes de compravenda de les explotacions, testaments i inventaris dels pedrapiquers que ajuden a avaluar-ne l'estatus i l'abast del seus tallers.<sup>33</sup> Els llibres d'obra registren les partides de pedra que es van incorporar a les fàbriques,<sup>34</sup> qui són



FIGURA 5. Galeria del claustre de Breda

<sup>32</sup> Especialment reveladores en el cas de la ciutat de Girona. Al cens de 1360 s'atsten 37 picapedrers (Christian GUILLERÉ, *Girona al segle XIV*, vol. II, Barcelona, 1994, p. 66-67). Segons la talla de 1388 al barri de Sant Pere, contigu a l'àrea de Pedret, és on viu la major part dels professionals d'aquesta indústria. ID., «Aspectes de la societat gironina a finals del XIV. Aproximació topogràfica i professional a través de la Talla de 1388», *Annals de l'Institut d'Estudis Gironins*, vol. XXI-1, (1979-1980), p. 333-355. Treball que es recull a: ID., *Diner Poder i Societat a la Girona del segle XIV*, Girona, 1984, p. 121-152. Nosaltres citem a partir del darrer. La informació sobre els pedrers gironins a la p. 144 (14 a Sant Feliu, 8 a Sant Pere, 5 al Mercadal). Al cens de 1462, els veïns de la ciutat vinculats a la construcció (excepció feta dels fusters) són 29 (6 mestres de cases i 23 picapedrers). Per al document: Santiago SOBREQÜES VIDAL, «Censo y profesión de los habitantes de Gerona en 1462», *Anales del Instituto de Estudios Gerundenses*, vol. VI, (1981), p. 193-246. Treball que es recull a: ID., *Societat i estructura política de la Girona medieval*, Barcelona, 1975, p. 11-74. Nosaltres citem a partir del darrer. Vegeu les p. 34-35. La situació va canviar radicalment a conseqüència de la guerra civil catalana. L'any 1497 només es registren 8 mestres de cases i 4 picapedrers (Cf. Josep IGLÉSIES, *El Fogatge de 1497*, vol. I, Barcelona, 1991, p. 270-279). Una valoració d'aquest contingent professional a: F. ESPAÑOL, *Los materiales...*, p. 111-117. Pel que fa a Barcelona, el cens de l'any 1390 computa un total de 74 professionals de la construcció (exclusos els fusters): 25 molers, 12 picapedrers, 14 manobres i 37 mestres de cases (Francisco MARSÀ et alii, *Onomàstica barcelonesa del siglo XIV*, Barcelona, 1977).

<sup>33</sup> Més endavant analitzem els inventaris del mallorquí Pere Mates (1358) i del barceloní Pere Sanglada (1408).

<sup>34</sup> S'han publicat i estudiat més o menys parcialment els de les catedrals de Barcelona, Girona, Lleida, Tarragona i Tortosa, claustre de la Seu de Vic, i els de les esglésies de Sant Feliu de Girona, Castelló d'Empúries i el Castell reial de Tarragona. Hi anirem al·ludint al llarg del text.



els que treballen a les pedreres (que s'identifiquen) i els medis emprats per al transport dels materials. Quan l'activitat assoleix una dimensió industrial, els instruments també contribueixen a delimitar-ne l'abast. Les lleudes, per exemple, són un excel·lent termòmetre per ponderar el pes de les manufactures pètries dins la xarxa comercial.<sup>35</sup>

En determinats indrets la producció adopta un perfil industrialitzat; en molts altres, l'activitat al jaciment té a veure amb el desenvolupament de projectes puntuals: erecció de nous edificis o reforma dels preexistents, siguin religiosos o civils. Entre els darrers, i per la seva continuïtat en el temps, tenen un valor destacat les obres de murs i valls. A les explotacions, que usualment pertanyen a la pròpia fàbrica i n'adopten el nom, s'hi treballa mentre dura l'activitat constructiva o mentre no s'esgoten. Altres deuriem proveir de materials els indrets del seu entorn, no un sol edifici. Si es conserven els llibres d'obra podem situar-les. S'esdevé amb les que abasteixen el claustre de la catedral de Vic. S'hi va emprar calcària nummulítica gironina per a les columnes (1325-1326), però pedra de Folgueroles (1323) i de Sant Bartomeu del Grau (any 1323 i següents) per a parets i voltes.<sup>36</sup> A Castelló d'Empúries, per al període 1411-1423, els materials arriben gairebé sempre de Vilacolum, però durant els anys 1411 i 1418 hi ha partides que provenen de la *pedrera Gascona* de Figueres i de la de *Stagno bosso* (de localització imprecisa).<sup>37</sup> A Lleida, tot i documentar-se explotacions urbanes properes a la catedral (la contigua a la Torre de Besora, o la de Gardeny), la que proporciona materials entre 1337 i 1360 és la de Riudeset, a les Garrigues.<sup>38</sup> Tornarem a aquesta qüestió més endavant. En el cas de Tortosa, les pedres són transportades des dels termes de Flix, Ascó i Vinebre, per riu.<sup>39</sup> Quan les explotacions són urbanes, com s'esdevé a Girona, Barcelona o Tarragona, els costos del trasllat es van abaratir considerablement.

<sup>35</sup> Són dades poc freqüents però, quan apareixen, molt significatives. Les lleudes de Tamarit (1243), Tortosa (1252) i Cotlliure (1317) registren el pas de moles barcelonines. Recullo aquestes dades a F. ESPAÑOL, *Materiales prefabricados...*, p. 81, nota 17. La de Saragossa de 1444-45 registra el pas de columnes (potser gironines). Cf. ID., *Las manufacturas...*, p. 986, nota 104.

<sup>36</sup> Josep GUDIOL I CUNILL, *Els claustres de la catedral de Vic*, Vic, 1981, p. 32 i s. Sobre les pedreres de Folgueroles vegeu et text de Carles Puigferrat dins aquestes actes.

<sup>37</sup> Enrique MIRAMBELL BELLOC, «Un libro de cuentas del siglo XV de la iglesia de Castelló de Ampurias», *Revista de Archivos, Bibliotecas y Museos*, núm. 72 (1964-65), p. 5-30. Referències a les p. 10-11, 18-22, 26-28. Per al registre de les dues darreres: p. 9 i 25.

<sup>38</sup> Notícies sobre la pedrera de la torre de Besora (Cf. Francesca ESPAÑOL BERTRAN, «La catedral de Lleida: arquitectura y escultura trecentistas», a Frederic VILÀ i Imma LORÈS, (ed.), *Congrés de la Seu Vella*, (Lleida, 1991), Lleida, 1991, p. 204, docs. 1, 2). Per al transport dels materials a la catedral des de la pedrera durant el període 1337-1360, *Ibidem*, p. 204-211, docs. 17-20, 27. La pedrera s'esmenta a p. 209-211, docs. 28-30, 34.

<sup>39</sup> Victòria ALMUNI BALADA, *La catedral de Tortosa als segles del gòtic*, vol. II, Barcelona, 2007, p. 689-690, doc. 26; p. 750-751, doc. 57; p. 751-752, doc. 58; p. 762-764, doc. 66; p. 770-772, doc. 72; p. 789-793, doc.83; p. 793-797, doc. 84; p. 799-800, doc. 86; p. 802-803, doc. 89; p. 804-805, doc. 91; p. 806-807, doc. 94; p. 816-818, doc 102.



A Cervera s'atesta la «pedrera de Santa Maria» l'any 1328, quan la nova i ambiciosa església s'ha tot just endegat.<sup>40</sup> Que els primers passos dels promotors d'un nou projecte arquitectònic van dirigir-se vers l'obtenció dels punts d'extracció necessaris (ja fos per gràcia reial, municipal o per compra), ho proven els moviments dels obrers de l'Hospital General de Barcelona, la Santa Creu. Cinc documents confirmen que durant el període comprès entre els anys 1402-1404 van invertir cabals en l'adquisició dels drets d'explotació d'uns talls a la muntanya de Montjuïc que eren propietat de diversos mestres de cases. Un d'aquests instruments, datat l'any 1403, té a veure amb el dipòsit de les escombraries generades. Els administradors van adquirir un nou tall el 1438.<sup>41</sup>

En altres casos es constata que molts dels materials que arriben a peu d'obra els facilita un empresari. És propietari de la corresponent pedrera, dels medis necessaris per gestionar-ne l'explotació i també del transport dels carreus. Quan a començament del segle XIV es renova el Palau reial de Tarragona sembla haver-se procedit així. S'hi registren mestres vinculats al dia a dia de la fàbrica, però la major part de les partides de *pedra de fil* les proporcionen els picapedrers tarragonins Berenguer, Pere i Jaume des Mas (indubtablement membres d'un clan familiar), que en són aliens. Aquesta lectura que proposem sembla confirmar-la una anotació de l'any 1315 que consigna no haver-se trobar pedres a la venda.<sup>42</sup> A Tarragona, aleshores s'està treballant en paral·lel al castell, als franciscans i a la catedral. Hi ha, per tant, demanda, i els materials surten de la pedrera amb una preparació estàndard. Que aquesta era la dinàmica ho confirma una nova anotació del mateix llibre. Quan s'ha de construir un arc, i les pedres han d'adaptar-se a un format específic, els que preparen els carreus a la pedrera (que no s'identifica) són els artífexs vinculats directament al projecte.<sup>43</sup>

Com que usualment els jaciments no estan a tocar de les obres, el registre de les despeses que genera el transport dels materials ha deixat un interessant rastre. Es van emprar tota mena d'animals de tir, alguns propietat de la pròpia fàbrica,<sup>44</sup> i també es va recórrer a carreters aliens i a la seva infraestructura.<sup>45</sup> Les pedres més

<sup>40</sup> Fra Pere SANAHUJA, «El monestir de Santa Clara», *Estudis Franciscans*, vol. XXIX-47 (1935), p. 462, doc. V.

<sup>41</sup> Els propietaris de les més antigues eren: Pere Salgueda, Francesc Marc i Francesc Maranya: Barcelona, Biblioteca de Catalunya. Fons Hospital de la Santa Creu. Pergamins números 126, 494, 488, 208, 18, 482. Els citem segons l'ordre en què els esmentem al text.

<sup>42</sup> Isabel COMPANYS i Núria MONTARDIT, *El Castell del rei en temps de Jaume II. Edició comentada dels Llibres de l'Obra (1313-1217)*, Tarragona, 1995, p. 149, 199, 200, 206. Aquests picapedrers comparteixen cognom amb altres dos (Bernat des Mas, Miquel des Mas) que estan actius a l'obra del Castell durant aquest mateix període (*Ibidem*, p. 123, 211). Un nou picapedrer, Pere Robert, també ven materials (p. 188). La referència a la manca de materials: «Com no aguessem de fil ne.n trobam a comprar» (p. 191).

<sup>43</sup> *Ibidem*, p. 194.

<sup>44</sup> A Vic, tot just iniciada l'obra del claustre (1323), es compra un mul (J. GUDIOL, *Els claustres de la catedral...*, p. 32).

<sup>45</sup> Entre molts altres testimonis, s'atesta a Castelló d'Empúries. Els carreters són vilatans: E. MIRAMBELL, *Un libro de cuentas...*, p. 10, 18-21, 25.

o menys desbastades es van moure per terra, per mar i fins i tot per riu, un fet que va poder donar peu a l'adquisició de la corresponent barca.<sup>46</sup> Per carregar la pedra als vaixells, es va comptar amb les grues instal·lades als ports, fossin de mar o fluvials.<sup>47</sup> A Barcelona, per exemple, el denominat *cavall de fust* va agilitzar la sortida de les moles. Al port de Tamarit tortosí ja n'hi havia una l'any 1425.<sup>48</sup>

La pedra es va transportar, en brut o manufacturada des de la pedrera o des del taller del pedrapiquer. Molt sovint, seguien els mateixos camins que les restants mercaderies i se servien dels mateixos recursos. En el cas de la pedra de Girona, per exemple, la construcció del camí de carro que connectava la ciutat amb el port de Sant Feliu de Guíxols l'any 1322, va afavorir el flux de tota mena de mercaderies, compreses les pètries.<sup>49</sup> Quan les vies terrestres no estaven adaptades, es va assumir el cost del seu agençament. S'esdevé amb el camí que connecta Tarragona amb el monestir de Santes Creus, quan l'any 1313 es trasllada la pedra del vas destinat al sepulcre de la reina Blanca d'Anjou i del rei Jaume el Just.<sup>50</sup> El port de Roses va ser el punt d'arribada de les partides d'alabastre provinents de Beuda-Segueró necessàries per a l'obra dels sepulcres reials del monestir de Poblet durant la segona meitat del XIV. Per facilitar el seu pas, es va haver d'arranjar el camí que connectava el port amb l'explotació.<sup>51</sup> No costa gaire imaginar les dificultats immanents a aquest trasllat, atesa la localització de les pedreres i els camins de muntanya que s'havien de recórrer fins arribar a la costa.

Per raó de tot plegat, el cost del transport de la pedra de Mallorca fora de l'illa fou més econòmic que moure la d'origen local per camins de terra dins el propi territori; d'aquí la seva acceptació a la Catalunya d'època medieval i moderna, o a

<sup>46</sup> La cartoixa de Montalegre va tenir una barca per traslladar la pedra des de Montjuïc d'ençà del 1457. Frederic RIBAS MASSANA, «La cartoixa de Montalegre al segle XV», *Studia Monastica*, núm. 18, (1976), p. 407, 420. La catedral de Tortosa avançat el segle XIV en va adquirir una per transportar els materials a través de l'Ebre, des del carregador de Ribarroja, fins a Tamarit. Cif. V. ALMUNI, *La catedral de Tortosa...*, II, p. 757, doc 62.

<sup>47</sup> També se'n documenten a Saragossa durant el període 1401-1406, quan es construeix el pont sobre l'Ebre. María Luisa LEDESMA RAMOS, «Aportación al estudio del Ebro a su paso por Zaragoza: el puente de piedra», a *IV Congreso de Historia de la Corona de Aragón. Actas y comunicaciones*, I, Palma de Mallorca, 1959, p. 327.

<sup>48</sup> Per a la barcelonina: Pere ORTÍ GOST, *Renda i Fiscalitat en una ciutat medieval: Barcelona, segles XII-XIV*, Barcelona, 2000, p. 426. Informa de la de Tortosa: V. ALMUNI, *La catedral de Tortosa...*, I, p. 147.

<sup>49</sup> També hi va contribuir l'exempció del dret de ribatge del 1335 i la conversió de la vila portuària en carrer de Girona el 1355. Totes aquestes notícies es recullen a: F. ESPAÑOL, *Materiales prefabricados...*, p. 102-103. D'altra banda, com ho certifica el cens de població de Sant Feliu del 1360, l'indret disposava d'un contingent humà vinculat laboralment al port i al trasllat de les mercaderies a les embarcacions fondejades mar endins (Lluís BATLLE PRATS, «Censo y población de San Feliu de Guíxols en 1360», a *Martínez Ferrando. Miscelánea de Estudios dedicados a su memoria*, Barcelona, 1968, p. 43-52).

<sup>50</sup> Les dades es publiquen a: I. COMPANYY I N. MONTARDIT, *El Castell del rei...*, p. 123-125. De nou a: ID., «Notícia sobre la construcció de la tomba de Blanca d'Anjou (1313)», *Santes Creus. Butlletí de l'Arxiu Bibliogràfic*, vol. IX-X (1986-1987), p. 19-29.

<sup>51</sup> El documents a: Frederic MARÈS DEULOVOL, *Las tumbas reales de los monarcas de Cataluña y Aragón en el monasterio de Santa Maria de Poblet*, Barcelona, 1952, p. 291.

Nàpols en temps d'Alfons el Magnànim. Pel veïnatge de les explotacions al mar, la pedra mallorquina es carregava directament a les barques (fig. 6) que emprenien el seu camí cap als ports de destí, fossin els de la propia illa, els de les illes veïnes<sup>52</sup> o els de Nàpols, Barcelona, o Tortosa, per citar exemples coneguts documentalment.<sup>53</sup> Amb tot, a Catalunya no hi arriba només pedra mallorquina, també se'n porta des de Ciutadella, a Menorca.<sup>54</sup>

A cops, els propis mestres van procurar-se els medis necessaris per garantir aquest transport. Hi ha escultors, per exemple, que són propietaris de carros i de barques. Aloi de Montbrai n'és un d'ells. Va deixar el seu carro a un col·lega de Carcassona l'any 1351 per tal que pogués traslladar l'alabastre desde Beuda fins al port de Roses.<sup>55</sup> El mallorquí Pere Mates, l'inventari del qual (1358) no té parió per ara amb cap document català contemporani, tenia una barca.<sup>56</sup> La dimensió empresarial que sembla haver assolit l'activitat d'aquest mestre i la localització de les pedreres de la seva propietat, a la costa, justifiquen tal inversió.

<sup>52</sup> Durant el segle XV hi ha circulació de materials entre Mallorca i Eivissa (Onofre VAQUER, «Navegació i comerç a Mallorca. Segle XV, segona meitat», *Fontes Rerum Balearium*, núm. 1 (1990), p. 99 (document del 23 de gener del 1458).

<sup>53</sup> Ultra la pedra de Sóller reclamada per a l'obra del Palau Reial Major de Barcelona l'any 1376, n'arriba de Santanyí per al Castell del rei de Tortosa el 1388. S'envia aleshores un *stillador* executat per Llorenç Tosquella (Gabriel LLOMPART, «Miscelánea de arquitectura y plástica sacra mallorquina», *Analecta Sacra Tarraconensis*, núm. 46 (1973), p. 103, doc. XII). Dos anys més tard (1390) s'envia un nou exemplar a Saragossa per ser instal·lat a l'Aljaferia: *E d'altra per un estillador ab senyals real de pera de Sentany ab son grifo de coura e ab dues tramuges per estillar l'aygua de pera de mares e dos capells redons de la dita pera de marés pera estillar aximatex aygua*, (Daniel GIRONA LLAGOSTERA, «Itinerari del rey en Martí (1396-1402)», *Anuari de l'Institut d'Estudis Catalans*, vol. IV (1911-12), p. 143). L'escultor Pere Sanglada té un *stillador* entre els béns que s'inventarien a la seva mort el 1408 (vegeu la nota 86 i el text que la precedeix). El 1406, és una partida de pedra la que es trameta a Barcelona per a l'obra del Palau Reial Major: *... Com nos haïam mester per les obres del nostre palau maior de Barchinona mil mijans de pedra de Sent Anyhi, ço es: los D. de miya pedra; e los altres D. de terç, manam vos que decontinent la dita pedra nos trametats. E si per ventura no la nos podets trametre tota axi prestament, fets per manera que aldemenys ne haïam decontinent C. o CL. peces, de les quals ne fets picar e metre encunç per posar en obra, unes quatre o V. E en aço per res no haïa falla com nos les haïem prestament mester* (*Ibidem*, p. 591, doc. 24). Aquest document té la seva rèplica a Mallorca. Es publica a: Juan MUNTANER BUJOSA, «Miscelánea de documentos», *Boletín de la Sociedad Arqueológica Luliana*, núm. 30 (1953), p. 80-81. Avançat el segle XIV, s'empra pedra mallorquina a les muralles de Tortosa. Cf. Francesc CARRERAS CANDI, «Idea de l'avenç urbà de Catalunya al segle XIV», *III Congrés d'Història de la Corona d'Aragó*, vol. I, (València, 1923), València, 1925, p. 194. Publica les dades relatives a Nàpols: Juan MUNTANER BUJOSA, «Piedra de Mallorca en el Castelnovo de Nápoles. Datos para la biografía de Guillermo Sagraera», *Boletín de la Sociedad Arqueológica Luliana*, núm. 31 (1960), p. 615-630. A València, s'empra pedra vermella de Mallorca per a l'obra de la Llotja el 1490 (Salvador ALDANA, *La Lonja de Valencia*, València, 1988, p. 62). Durant el segle XVIII se'n va emprar per bastir el Palau de la Virreina a Barcelona (1772-1776).

<sup>54</sup> O. VAQUER, *Navegació i comerç...*, p. 98. La tramesa data del 25 de novembre de 1454 i el port de destí és el de Salou, a la costa tarragonina. L'impacte de les pedreres menorquines sobre el paisatge és notable i gràcies a això es poden localitzar les explotacions a Ciutadella, Ferreries, Alaior i Maó. Vegeu: Laetitia SAULEAU, *Pedreres i trencadors*, («Quaderns de Folklore», 22-23), Ciutadella, s.d., p. 20.

<sup>55</sup> Per al document: Pere FREIXAS CAMPS, *L'Art gòtic a Girona*, Barcelona, 1983, p. 133-134, doc. XXI.

<sup>56</sup> G. LLOMPART, «Matas, un constructor y escultor trecentista en la Ciutat de Mallorca», *Boletín de la Sociedad Arqueológica Luliana*, núm. 34, (1973-75), p. 91-118.



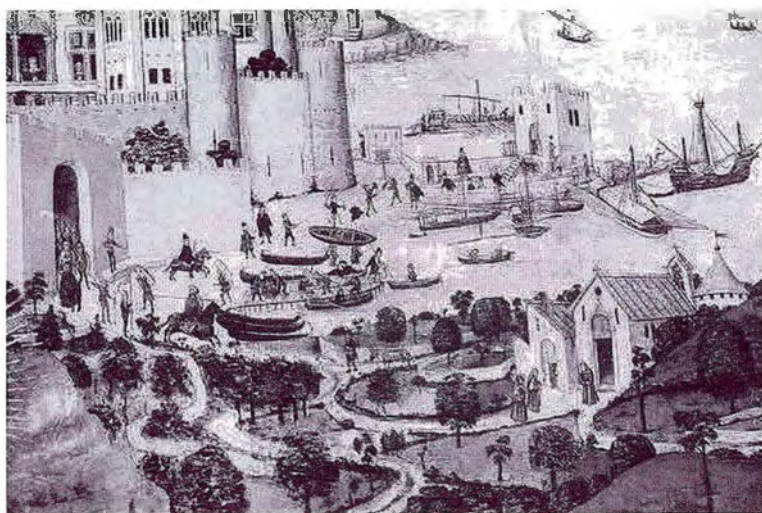


FIGURA 6. Port de Palma. Pere Nisart. Detall de la taula de sant Jordi i la princesa. Palma de Mallorca, Societat Arqueològica Luliana

A part d'assumir compromisos arquitectònics, va gestionar un patrimoni de pedreres notabilíssim. A la seva mort en posseïa onze. Cinc les va adquirir a propietaris diversos, entre els quals alguns picapedrers o als seus hereus (Cristòfol Francesc, Pere Trencavells, Bernat Sabet), els anys 1340, 1349, 1350, 1356. Com que l'inventari registra les actes de compravenda, la cronologia d'aquestes adquisicions permet deduir que una part dels guanys professionals els va invertir en aquest domini. En tenia als indrets on les fonts situen els jaciments més importants: Rafalbeig, Port Alt, Cap Enderrocat. Com que es donen les afrontacions, s'aprecia que són llocs molt explotats i que, entre els propietaris, hi figura la Catedral de Mallorca. A part de pedreres pròpies, el difunt deuria tenir-ne en lloguer. La pedra de Santanyí ja manufacturada que figura al registre dels seus béns ha de tenir aquest origen. Els indrets que es computen a l'inventari li proporcionaven pedra de diversa natura (marès, blanca...) un fet que, d'acord amb els usos constructius vernacles, suposava poder abastir, en qualitat d'empresari, els mestres d'obra de tot el necessari per a les seves empreses.<sup>57</sup>

Moltes pedreres de'n Mates incloïen casa i cisterna. Deuria ser el lloc on vivien els esclaus. Se'n comptabilitzen 26, entre els quals només dues dones. Hi havia 13 picapedrers, 7 bastaixos, 2 mestres de cases i un fuster. Per funcionar, les pedreres

<sup>57</sup> Els documents mallorquins aclareixen el destí de molts d'aquests materials: la pedra blanca de Portalt per emmarcar portes, la de Rafalbeyt per a esglaons i columnes, la de Santanyí per a lloses funeràries i labors escultòriques.

necessitaven molta mà d'obra i aquest contingent humà en deuria ser el motor. Altres elements d'aquest desplegament empresarial eren les bèsties de bast (un cavall, una mula i quatre ases) i la barca Sant Antoni de quatre remes. Naturalment, si la producció pètria tenia aquesta dimensió, era necessari disposar d'indrets on emmagatzemar els materials. El document registra les existències a la mort de Pere Mates i ens els va descobrint: *In dicto loco de Rabalbeyt XIII duodenas lapidum de galga et III lapides ultra. Item in carricatorio de Portalt quinque duodenas lapidum alborum cum signo crucis. Item XV duodenas lapidum de galga. Item IIII duodenas lapidum de rodones et ultra tres lapides. [...] in loco del Jonquet, in dictis botiguis que fuerunt d'En Vaquerisses et d'En Renovart, pilaria lapidea continentia LXXX duodenas lapidum vel inde circa. [...] Item invenimus in platea Portelle, in loco ubi tenentur lapides ad vendendum, sequentes lapides existentes de bonis dicti defuncti: Et primo XVI duodenas lapidum de galga del pedreny de Sant Anyi. Item IIII duodenas volorum eiusdem pedreny. Item quinque duodenas dictorum lapidum, II palmorum et medii, dicti pedreny. Item unam duodenam et mediam de radones dicti pedreny II palmorum et medii. Item unum lapidem magnum cayratum dicti pedreny. Item alium magnum lapidem dicti pedreny VIII puntorum. Item alium lapidem magnum dictum pedreny vocatum radona. Item septem lapides de capitells del pedreny de la stadela. Item unam duodenam lapidum de aguiles dicti pedreny. Item quinque duodenas lapidum dicti pedreny. Item unam duodenam de permodols gradarii dicte pedreny. Item III duodenas de permodols pochis dicti pedreny. Item centum duodenas lapidum de galga del pedreny de Raffalbeyt. Item VI duodenas payimenti dicti pedreny. Item quinque duodenas lapidum de rodones dicti pedreny quarum aliquit sunt II palmorum et medii et aliqui II palmorum tantum. Item LXXX duodenas medianorum diti pedreny. Item viginti quinque duodenas lapidum alborum del pedreny de Portalt.*

El paràgraf és molt significatiu. D'una banda, certifica que les marques de picapedrer (la creu) poden servir, no per comptabilitzar la feina d'un picapedrer, sinó per identificar els materials d'un empresari. De l'altra, que hi ha indrets on es ven la pedra que s'ha manufacturat a la pedrera (el carregador de Port Alt, la plaça de la Portella) i que es tracta de materials de construcció estandaritzats on no hi manquen pilars. D'aquests formats n'hi ha existències que procedeixen d'enclaus diversos de l'illa.

## 5. Circulació de materials manufacturats a distància

El cas més espectacular és el dels materials prefabricats gironins.<sup>58</sup> Per mar, van arribar als ports de tota la costa catalana (des de l'extrem nord fins a l'Ebre), als

<sup>58</sup> Tot i que al llarg d'aquest text hi anem al·ludint, sobre l'activitat d'aquests rallers i el volum de la seva producció, vegeu els treballs citats a la nota 3.

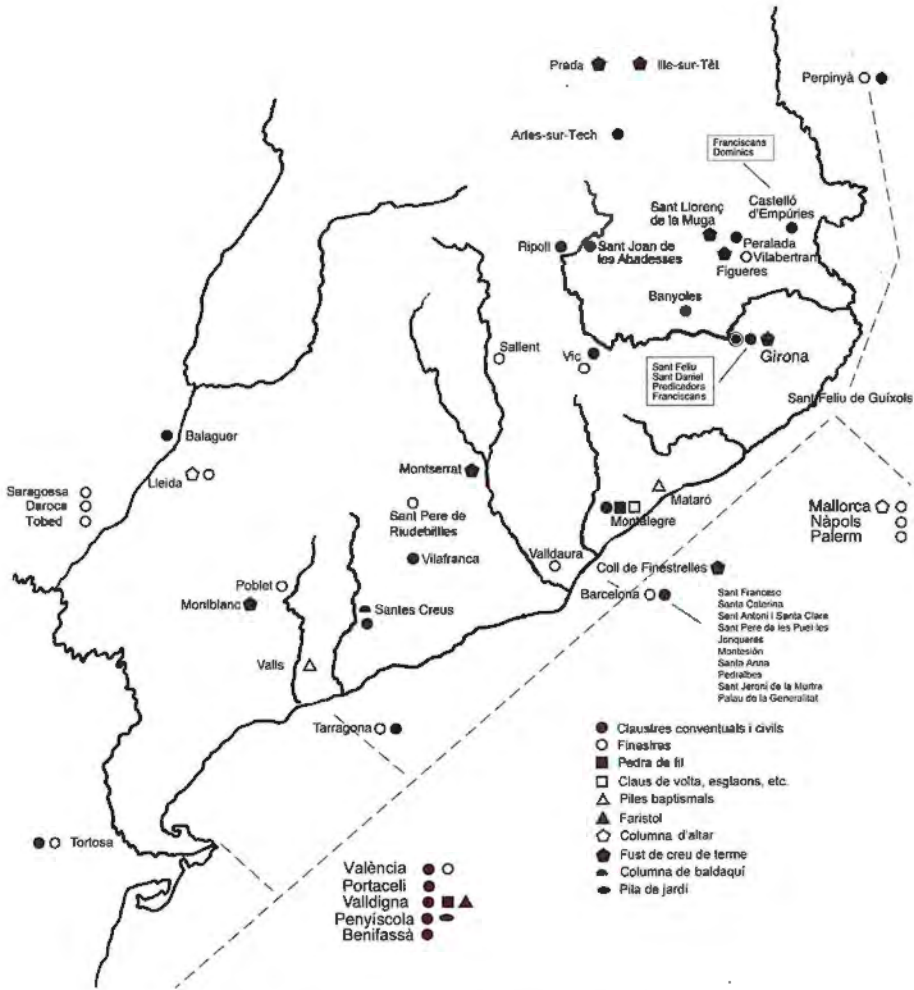


FIGURA 7. Distribució dels prefabricats gironins

del Regne de València, de Mallorca, de Nàpols i els de Sicília (fig. 7). Fins i tot es localitzen capitells de finestra d'origen gironí a Andalusia i a l'illa de Xipre. També s'identifiquen columnes i capitells a l'Aragó. Hi van ser transportats a través de l'Ebre i segueixen *in situ* a l'Aljaferia de Saragossa, a l'església de Tobed,<sup>59</sup> o al palau

<sup>59</sup> A l'Aljaferia, els materials gironins s'hi integren en època de Pere el Cerimoniós. A Santa Maria de Tobed quan, gràcies a la munificència de Benet XIII, s'enllesteix el darrer tram de la nau. Les dues finestres obertes a banda i banda, a l'extrem occidental de l'església, ostenten capitells gironins, un detall que fins ara ha passat desapercbut.





FIGURA 8. Capitells gironins al Palau dels Luna a Daroca (Saragossa)

dels Luna de Daroca (fig. 8).<sup>60</sup> Resulten ben exòtics quan els descobrim integrats en fàbriques de faiçó mudèjar. La Catalunya interior també es va beneficiar d'aquests productes. Entre els claustres religiosos que els incorporem hi ha els de la catedral de Vic, de Sant Joan de les Abadesses, o de Ripoll; entre els civils, el de la Pia Almoina de Banyoles (avui seu del museu local). També certifiquen aquesta exportació massiva un gran nombre de finestres de dues o tres obertures amb els capitells distintius (de fulla de lliri o de fulla de palmera) i les corresponents columnetes que, exhibint els nummulites característics de la composició geològica privativa, proclamen el seu inequívoc origen gironí. Durant els segles XIV i XV es van incorporar a les façanes de tota mena de palaus. Les ostenten entre molts altres edificis contemporanis, la denominada «Casa gran» de Sallent (Bages), o el Palau dels Marquesos de Lió, a Sant Pere de Riudebitlles (Penedès) (fig. 9).

La pedra de Montjuïc<sup>61</sup> també va viatjar a molta distància. Ultra la circulació de les moles que constitueixen el producte estrella de l'explotació, potser la partida més rellevant és la pedra de fil que es va endur a Perpinyà, l'any 1453 i els següents, el mestre Marc Safont, director de l'obra del Palau de la Generalitat.<sup>62</sup> Diversos

<sup>60</sup> Agraïxo al doctor Alberto Velasco que em crides l'atenció sobre la presència dels capitells gironins a l'edifici de Daroca.

<sup>61</sup> Cf. F. ESPAÑOL, *Los materiales...*, p. 80-83.

<sup>62</sup> Josep PUIG I CADAFALCH i Joaquim MIRET I SANS, «El Palau de la Diputació General de Catalunya», *Anuari de l'Institut d'Estudis Catalans*, vol. III (1909-1910), p. 391, nota 5.



FIGURA 9. Façana del Palau dels Marquesos de Lió a Sant Pere de Riudebitlles (Penedès)

projectes del Maresme també se'n van servir i, entre els més significatius, la cartoixa de Montalegre fundada el 1415<sup>63</sup> i el monestir de Sant Jeroni de la Murtra, que ho fou un any després.<sup>64</sup> En el cas del primer edifici, les successives partides de pedra barcelonina es van combinar amb l'obtinguda d'un jaciment contigu i d'una pedrera del Montseny, compresos els materials prefabricats gironins que es van destinar a l'obra dels dos claustres antics de la casa, el del sector cenobític i el de l'eremític. Per garantir la regularitat del transport, la cartoixa va comptar amb una barca de la seva propietat. En altres ocasions, els materials petris viatgen com a llast de les embarcacions que recorren la costa de nord a sud. Potser és el cas de les piques de pedra de Montjuïc traslladades a Tarragona l'any 1435.<sup>65</sup>

La pedra de Tarragona també viatjà a distància. La provinent de la *pedrera blanca* s'emprà per executar el sepulcre doble de Blanca d'Anjou i Jaume el Just a

<sup>63</sup> RÚBRIQUES DE BRUNIQUER, *Ceremonial dels Magnífics Consellers y Regiment de la Ciutat de Barcelona*, III, Barcelona, 1914, p. 145, 283. F. RIBAS, «La cartoixa de Montalegre...», p. 379-432.

<sup>64</sup> RÚBRIQUES DE BRUNIQUER, *Ceremonial...*, III, p. 78. També: José M<sup>a</sup> MADURELL MARIMON, «Los contratos de obras en los potocolos notariales y su aportación a la historia de la arquitectura de los siglos XIV-XV», *Estudios Históricos y Documentos de los Archivos de Protocolos*, vol. I (1935), p. 154, doc. 10.

<sup>65</sup> Francesc CORTIELLA ÒDENA, *Una ciutat catalana a darreries de la Baixa Edat Mitjana: Tarragona*, Tarragona, 1984, p. 425 i s.

Santes Creus.<sup>66</sup> S'havia previst que el disseny del projecte fos similar al del rei Pere el Gran i això comportava emprar pòrfir per al sarcòfag àulic. Davant la impossibilitat d'obtenir-lo, dos dies després de la mort de la reina Jaume va escriure al duc d'Atenes per sol·licitar-li una pedra de color vermell que existia als seus dominis i que, no essent pòrfir, s'hi equiparava.<sup>67</sup> La petició no va tenir resposta i, per al segon sepulcre, finalment, es va emprar la pedra blanca de Tarragona. Les despeses que va generar aquest trasllat es registren al llibre d'obra del castell reial de la ciutat, que aleshores era objecte d'una important reforma.<sup>68</sup>

Una de les pedreres més afamades de la Tarragona medieval era la que els documents identifiquen com *de les Morisques*. Aquest indret està ben localitzat. Se situa a la zona baixa de la muntanya del Loreto (*Llorito*, segons la denominació local), un indret que ja es va explotar en època romana.<sup>69</sup> Aquesta pedra, emprada durant el segle XIV en empreses de la ciutat, també s'utilitzà Tarragona enllà. Al contracte d'una escultura per a la parròquia de la La Selva del Camp signat l'any 1345 per Guillem Timor de Montblanc, s'indica que se'n farà us.<sup>70</sup> D'altra banda, quan el 1364 l'escultor, arquitecte i orfebre barceloní, Pere Moragues, va pactar l'obra del sepulcre del cardenal d'Aragó, Nicolau Rossell, destinat al convent de Santa Caterina de Barcelona, es va determinar executar-lo amb aquesta pedra: *Primerament, faran lo dit moniment de pedra de Tarragona, de pera de les morisques bona*.<sup>71</sup>

Per a la tanca del cor de la catedral de Barcelona, contractada l'any 1390 per l'escultor Jordi de Déu, es va recórrer a la pedra de Segur, tot porta a pensar que Segur de Calafell, ja que fou traslladada a Barcelona per mar.<sup>72</sup>

## 6. Interessos bastards darrere les explotacions

En el cas que acabem d'invocar i en els precedents, costa d'entendre tal elecció; sobretot, perquè la diferència entre aquests materials i els que es podien obtenir a

<sup>66</sup> Les dades es publiquen a: I. COMPANYYS i N. MONTARDIT, *El Castell del rei...*, p. 120, 123-125, 150. ID., *Notícia sobre la construcció de la tomba...*, p. 19-29.

<sup>67</sup> Les cartes reials a: José-Ernesto MARTÍNEZ FERRANDO, *Jaime II de Aragón. Su vida familiar*, vol. II, Barcelona, 1948, p. 41-42, doc. 62. El document que segueix aquest dins el diplomatarí també té a veure amb l'afer. El primer instrument també s'edita a: Pare Martí de BARCELONA, «La cultura catalana durant el regnat de Jaume II», *Estudis Franciscans*, núm. 92 (1991), p. 181-182, doc. 192.

<sup>68</sup> I. COMPANYYS i N. MONTARDIT, *El Castell del rei...* De nou a: ID., *Notícia sobre la construcció...*, p. 19-29.

<sup>69</sup> A. ÀLVAREZ, *Les pedreres locals...*, p. 252.

<sup>70</sup> «Primerament que la ymagia sie de la pedra de les morisques de la mylor empero que sia sancera e ben neta» (Joan PIE, «Documents inèdits», *Revista de la Asociación Artístico Arqueológica barcelonesa*, vol. I (1896-1898), p. 157-158).

<sup>71</sup> J. M<sup>a</sup> MADURELL MARIMON, «La obra del sepulcro del Cardenal de Aragón», *Gesammelte Aufsätze zur Kulturgeschichte Spaniens*, núm. 21 (1963), p. 162-168.

<sup>72</sup> F. CARRERAS, *Les obres de la catedral...*, p. 307.



les pedreres obertes a la muntanya de Montjuïc i els que arriben de Tarragona era irrellevant. Quan avançat el segle XIV s'importa pedra de Mallorca a Barcelona o a Tortosa, el fet sembla estar justificat pel menor cost d'aquestes partides.<sup>73</sup> En canvi, les raons econòmiques no semblen emparar l'ús de la pedra tarragonina a Barcelona per part de Pere Moragues, o la de Segur en el mateix escenari.

És el mateix que s'esdevé amb l'ús de l'alabastre de Beuda-Segueró, a la Garrotxa, per als sepulcres reials de Poblet.<sup>74</sup> Quan es repassen les despeses que va generar el projecte, s'aprecia que una part substancial del seu elevat cost deriva del transport dels materials. L'alabastre des de la pedrera havia de ser traslladat per terra fins a Roses (per Castelló d'Empúries) o fins a Sant Feliu de Guíxols (a través de la ciutat de Girona). Des d'un o altre port arribava a Tarragona i, des d'aquí, de nou, per terra, era conduït a Poblet. Això comportava despeses en picapedrers, carreters, bastaixos, vaixells i els nòlits que portava aparellat el transport marítim.<sup>75</sup> El rei va assumir aquest cost superlatiu sense que cap dels seus oficials l'informés de l'existència, a prop de Poblet, d'unes pedreres d'alabastre que ja feia anys que proporcionaven un material de qualitat, apte per a les labors escultòriques. Ens referim a les pedreres de Sarral que ja s'explotaven a mitjan segle XIV i que han seguit obertes fins als nostres dies.<sup>76</sup>

És cert que l'alabastre de Beuda va ser reputat com un dels millors dels antics territoris de la Corona d'Aragó. Les obres que s'hi van executar acrediten que es tractava d'un material de gran puresa. La mateixa que després es reconeixerà al de Gelsa-Escatrón, als Monegros.<sup>77</sup> De Beuda, l'alabastre va viatjar fins a Saragossa (la navegació per l'Ebre era el darrer estadi de l'itinerari), va arribar a València, a Mallorca, a Nàpols i a tot el territori català, comprès el situat al nord dels Pirineus (Cornellà de Conflent, Perpinyà, Béziers...). Amb tot, el silenci que es projecta sobre les pedreres de Sarral mentre dura l'obra del panteó àulic de Poblet, és evident que té a veure amb interessos econòmics bastards.

<sup>73</sup> Sobre la circulació de la pedra de Mallorca cap a Catalunya vegeu la nota 53.

<sup>74</sup> Cf. F. ESPAÑOL, *El alabastro como material escultórico...*, p. 577-591. Totes les qüestions referents a aquesta explotació que tractem dins del text, es desenvolupen a bastament en el treball citat.

<sup>75</sup> Un exemple de la complexitat que comportava el trasllat dels materials a una certa distància l'exemplifica la informació d'un document de l'any 1340 relacionat amb l'obra del sepulcre del rei Alfons el Benigne al franciscans de Lleida, obra de l'escultor Pere de Guines, aleshores resident a Tarragona. Els materials que li estaven destinats es van traslladar per dos cops des de Tarragona al seu lloc de destí utilitzant la via marítima, la fluvial i els camins terrestres. Es publica a: Antoni RUBIÓ i LLUCH, *Documents per la cultura catalana mig-eva*, vol. II, Barcelona, 1921, (reprt. Barcelona 2000), p. 60-62, doc. LXIV.

<sup>76</sup> Cf. F. ESPAÑOL, *El alabastro como material escultórico...*, p. 579, p. 586, notes 31 a 34.

<sup>77</sup> Durant els segles XIV i XV, l'alabastre aragonès va ser emprat a Catalunya i a València. Entre 1529 i 1532 a la catedral de Sevilla, on hi va arribar identificat com *de Tortosa* per haver sortit a través del seu port cap a mar. Les empreses catalanes on s'utilitza són el retaule major de la catedral de Lleida. Primer (1362) els rellucs principals del moble, després els de la predella que s'hi afegeix iniciats el XV i, a les darreries del XV, al sepulcre del rei Joan II, obra de l'aragonès Gil Morlanes, a Poblet. Vegeu F. ESPAÑOL, *El alabastro como material escultórico...*, p. 578 i p. 585-586, notes 19 a 30.

Els mateixos que s'endevenen darrere l'ús de pedra tarragonina per al sepulcre del rei Alfons el Benigne, a Lleida, un projecte del qual disposem del llarg registre de despeses que el desplaçament del material va generar.<sup>78</sup> Que Moragues hagi recorregut a la *pedra de les Morisques* tarragonina per al sepulcre del cardenal Nicolau Rossell se'ns presenta com un exemple més d'aquestes maniobres que amagaven un objectiu econòmic. Els escultors deurien fer prevaldre els seus interessos per damunt dels del client ja que els seus marges comercials deurien incrementar-se en cas d'existir contactes previs amb els propietaris de les pedreres i amb el contingent humà que es posava en marxa per moure els materials. No en va, els escultors que treballen a Poblet, des d'Aloi de Montbrai a Jaume Cascalls, han tingut importants vincles professionals amb l'àrea gironina i particularment amb Beuda i les seves pedreres.<sup>79</sup> És el mateix que es pot afirmar en el cas de Moragues, al qual, la conclusió de la porta major de la catedral de Tarragona havia posat en contacte amb el món laboral vinculat a les pedreres locals, abans d'assumir el projecte funerari barceloní.<sup>80</sup> De la via que aquestes notícies semben apuntar potser també se'n podrien deduir possibles vincles de Guillem Timor amb la ciutat de Tarragona, previs al contracte de la figura de sant Andreu per la Selva del Camp l'any 1345. Els picapedrers d'aquesta vila estaven familiaritzats d'antic amb les pedreres del terme de l'Albiol, a la façana marítima de les Muntanyes de Prades; que en aquest cas s'hagi d'acudir a la *pedra de les Morisques*, podria indicar que Timor la coneixia prèviament i que potser hi tenia interessos econòmics.

## 7. Els materials prestigiosos: pedres nobles i elegants

Hi ha moviments de materials, en canvi, que només es poden justificar a partir del prestigi derivat de l'excel·lència de la propia pedra. Així s'esdevé amb el marbre rossellonès quan es reclama per a la conclusió del claustre de Ripoll. L'obra va quedar interrompuda a començament del segle XIII i, avançat el segle XIV, quan es repren el projecte, s'encarreguen columnes d'aquest origen. Ha de ser la voluntat dels monjos de continuar l'empresa d'acord amb uns determinats preceptes estètics el motiu que ho espera.<sup>81</sup> És la mateixa pulsio que s'albira en els promotors de la nova pica baptismal de la catedral de Barcelona quan envien a Vilafranca de Conflent el mestre Pere de Sant Joan, l'any 1431.<sup>82</sup> Havia de localitzar un bloc

<sup>78</sup> Vegeu la nota 75.

<sup>79</sup> *Ibidem*, p. 581-583, 586-588.

<sup>80</sup> Recordem que Moragues està atestat a la catedral de Tarragona l'any 1372 (Cf. Francesca ESPAÑOL, *El gòtic català*, Barcelona-Manresa, 2002, p. 248).

<sup>81</sup> Cf. E. JUNYENT, *Notes inèdites...*, p. 192, 216.

<sup>82</sup> *Paguam a mestre P. de sent Johan mestre de cases qui es anat veura la pedrera de Vilafranca de Conflent per veura si trobaria la pica de las fonts XXXXIII sous* (15 abril 1431). F. CARRERAS, *Les obres de la catedral...*, p. 316, nota 479.

apte per a una realització volgudament elegant, com finalment es va aconseguir que fos, si bé no amb marbre pirinenc, sinó amb marbre originari de Luni-Carrara.<sup>83</sup>

Que a l'Edat Mitjana l'aparell regular i ben escairat i l'ús de pedres nobles en la construcció eren qualitats especialment valorades, ho atesten una sèrie de textos d'època romànica i gòtica.<sup>84</sup> Podem encarar aquestes referències interpretant-les com a testimonis de la retòrica del moment però, quan observem l'esforç fet pels promotors per tal d'aconseguir aquests materials per als projectes que impulsaven, no podem menystenir-les.

Els clients coneixien quines pedreres locals i foranes els proporcionaven. El bisbe de Barcelona, per exemple, va pensar l'any 1327 en una ara de marbre italià per presidir l'altar de la capçalera gòtica de la catedral, tot just acabada.<sup>85</sup> El document parla de portar-la de Pisa, però és obvi que aquesta procedència és «apòcrifa». Els pisans van recórrer al blanquíssim marbre de Luni-Carrara per folrar la catedral, el baptisteri contigu i la torre-campanar de la seva ciutat. Estaven familiaritzats amb aquest material provinent de la Ligúria i a moure'l, mitjançant els seus vaixells, a través de les rutes marítimes que resseguien. És aquesta informació la que dominava el bisbe barceloní.

Que la disponibilitat pel que fa als materials era àmplia ho confirma l'inventari aixecat a la mort de l'escultor barceloní Pere Sanglada, l'any 1408.<sup>86</sup> Dins el seu taller es registren existències d'una sèrie de pedres, algunes de les quals, d'acord amb les notícies referides als projectes de l'escultor, justificades per la naturalesa d'aquestes empreses; altres, pel gust dominant aleshores. Se citen lloses d'alabastre

<sup>83</sup> Al registre de sortida de Carrara del 2 de novembre de 1433 hi llegim: *Iulianus Nofrii de Florentia pro curribus tribus marmoris debet sol. decem octo conductis marine. Item pro tribus curribus lapidum desgrosatorum conductis die 7 novembris ad mare per Andruccium sol. decem octo. Item pro una pila da baptismo libram unam*. Cf. Christian KLAPISCH-ZUBER, *Les maîtres du marbre Carrare 1300-1600*, París, 1969, p. 262. El 2 de novembre de 1433 es consigna: *a Iuliano Nofrii de Florentia solvente pro suo credito suprascripto folio 7 sol. decem et octo*. En l'anotació que segueix, a 7 de novembre: *a Iuliano Nofrii suprascripto solvente pro tribus curribus lapidum disgrossatum et pro una pila baptismale in totum L. unam sol. decem et octo ut supra patet ad suam partitam* (*Ibidem*, p. 263). Estudia aquesta empresa: Joan VALERO MOLINA, «Julia Nofre y la escultura del gótico internacional florentino en la Corona de Aragón», *Anuario del Departamento de Historia y Teoría del Arte*, núm. 11 (1999), p. 59-76.

<sup>84</sup> A l'acta de consagració de Sant Julià de Villatorrada, l'any 1050, s'hi assenyala: *et cum illorum sumptu decenter atque nobiliter de quadris nobilibus et politis lapidibus, multo melius quam fuerat, reedificata, et renovata* (*Catalunya Romànica III: Osona II*, Barcelona, 1985, p. 500). A la de Sant Martí Sescorts de l'any 1068: *et solerter et nobiliter et multo melius noviter eedificatam et de politis lapidibus adornatam voluit* (*Ibidem*, p. 563). El 1402, el rei Martí l'Humà demana materials petris antics de qualitats diverses a Pere de Queralt, aleshores a Tunísia, i s'expressa en termes similars: «pilars de marbre, loses, piques e brolladors d'aygua e totes altres nobleses de pedra qui facen per nos»: D. GIRONA, *Itinerari del rey...*, p. 181, doc. 52 (7 d'agost de 1402).

<sup>85</sup> F. CARRERAS, *Les obres de la catedral...*, p. 29, nota 1: *de saxo marmoreo excindendo et operando in partibus pisarum*.

<sup>86</sup> Carme BATLLE, «La casa i l'obrador de Pere Sanglada, mestre d'imatges de Barcelona (+1408)», *D'Art*, núm. 19 (1983), p. 85-95.



(Item I tros de pedra d'alabastre, Item una peça de alabastra apte per fer una ara d'altar, Item III peces da alabastra petites), un material emprat per l'escultor en diverses realitzacions, singularment en el sepulcre de sant Oleguer de la catedral de Barcelona; també hi ha pedra local (I tros de losa de pedra de Montjuyc), una manufactura mallorquina (Item I stillador de pedra de Majorque) i marbre (Item II peces de marbra).

Resulta més exòtica la pedra negra: Item XVII peces de pedra negra entre grans e poques. No sembla tractar-se de marbre. Recordem, però, que el gòtic francès, el septentrional i el meridional, des dels inicis del Trescents va promoure la combinació de marbres negres i blancs amb resultats de gran valor estètic. A Castella també es conserven testimonis significatius en aquesta línia. Es va poder combinar la pedra local amb la pissarra, o allò que la documentació identifica com pedra negra de Toledo, un marbre que s'obtenia a San Pablo de los Montes i que va gaudir de gran fortuna durant la baixa Edat Mitjana i en època moderna. A la tanca del cor de la catedral primada (s. XIV), les columnetes negres que s'hi intercal·len serveixen als mateixos objectius que descobrim darrera l'ús de la pedra negra de Purbeck a l'arquitectura gòtica anglesa. L'escultura funerària castellana (Toledo, Guadalajara, Burgos...) se serveix d'identics jocs cromàtics.<sup>87</sup>

A Catalunya només hem conservat una evidència d'aquest tipus de combinació: la figura que presideix el sepulcre de sant Ramon de Penyafort, originàriament al convent dominic de Barcelona i ara a la catedral (fig. 10). Un document acredita, però, l'assumpció de dita fórmula entre



FIGURA 10. Sant Ramon de Penyafort. Figura jacent del seu sepulcre, originàriament al convent dominic de Barcelona, ara a la catedral

<sup>87</sup> Els clients estaven informats de l'existència d'aquest material, ja que els contractes se'n fan ressò. És el cas del que subscriu Juan Guas l'any 1488 per l'obra d'una llosa que ha de contenir una memòria funerària destinada a l'església dels franciscans d'Àvila. Al document s'al·ludeix a les tres piedras negras de las de Toledo: Eduardo RUIZ AYÚCAR, *Sepulcros artísticos de Ávila*, Àvila, 1985, p. 285, annex 18. A Toledo, la figura jacent d'Inés de Ayala (+1453), o el llit funeràri sobre el qual està instal·lada la de Juan Alfonso de Ajofrín (+1382), entre altres, certifiquen aquesta pràctica que s'atesta a l'escultura funerària de Burgos, Conca, Guadalajara, etc.

els artistes catalans contemporanis. Quan Pere Oller va contractar el sepulcre del cardenal i bisbe gironí, Berenguer d'Anglesola, l'any 1409, va pactar l'ús de pedra negra a la zona de la figura jacent.<sup>88</sup> Que Sanglada tingués aquest material al seu taller sembla suggerir una certa normalitat en aquest joc de materials i en la voluntat estètica que se'n derivava.

Que les pedres podien ser *elegants* als ulls del promotors medievals ho provenen els documents a bastament. Ho veia així Martí l'Humà quan en reclama per als vergers del Palau Major de Barcelona i de Valldaura, al Vallès. Aquestes pedres, entre les quals el pòrfir, eren exclusives, i s'associaven als usos de l'emperador durant l'Antiguitat. El prestigi derivat de posseir-les justifica el seu ús durant l'Edat Mitjana a tot Occident i també a Catalunya. El sepulcre de Pere el Gran, a Santes Creus, el Palau de l'Abat al mateix monestir i aquests testimonis al·lusius a Martí l'Humà, ara perduts, ho exemplifiquen.<sup>89</sup> Els arguments que s'esgrimeixen per emprar l'alabastre en determinats projectes apunta en la mateixa direcció. Així s'esdevé quan es concep el sepulcre del beat Ramon Llull l'any 1487. Els jurats de Mallorca van acordar que: *Per fer la honor ques pertany al cors d'aquell venerable de Santa vida Mestre Ramón Llull haven deliberat se fasse una tomba de alebanstre.*<sup>90</sup>

## 8. Les pedreres catalanes. Els seus productes. Els seus artífexs

La documentació és molt generosa a l'hora d'informar sobre les pedreres medievals, sense, però, que en moltes ocasions això faciliti la localització exacta de les explotacions. D'altra banda, el pas del temps ha modificat el paisatge i moltes evidències han desaparegut. Allò que sí sabem per les fonts es que majoritàriament van ser jaciments a cel obert, excepció feta d'alguns punts d'extracció localitzats a l'àrea tarragonina. És el cas del contigu al castell de Tamarit i, a la ciutat, dels situats a les immediacions de la muntanya del Loreto, on es van excavar una sèrie de galeries, que encara perviuen (figs. 11-12). A Menorca també hi va haver pedreres subterrànies a Ciutadella i, a Mallorca, a Calvià. Una d'elles es documenta a l'inventari de Pere Mates (1358): *In loco de Portalt unam petrariam albam vocatam la Cova.*<sup>91</sup>

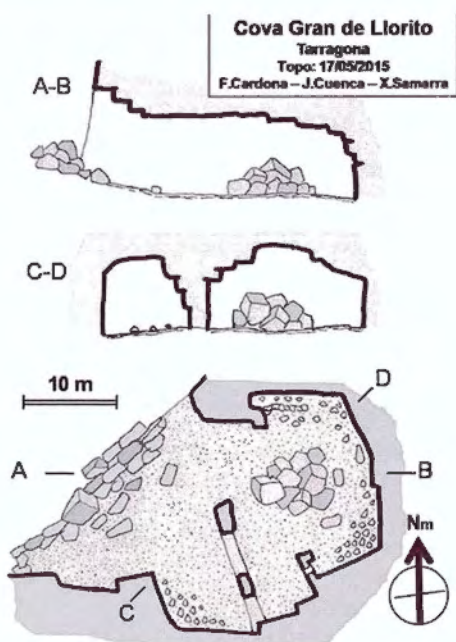
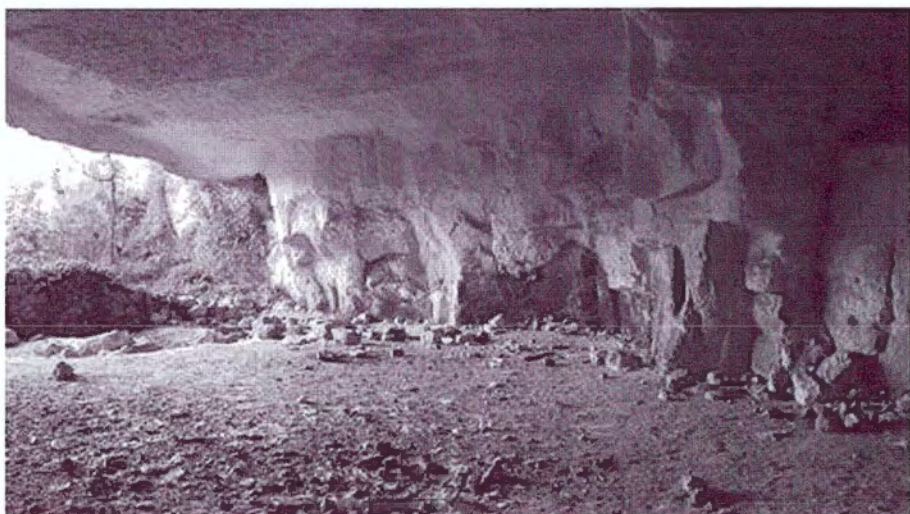
<sup>88</sup> Cf. Joan VALERO MOLINA, «El sepulcre de Berenguer d'Anglesola i els seus referents en l'escultura funerària europea», *Annals de l'Institut d'Estudis Gironins*, vol. XLV (2004), p. 687-731.

<sup>89</sup> Hem tractat sobre aquesta percepció dels materials petris a la baixa Edat Mitjana i dels monuments que il·lustren tal perspectiva a: Francesca ESPAÑOL, «Nobleses de pedra qui facen per nos». Marbre de pedrera i episodis de *spolia* a les empreses artístiques medievals de l'orient peninsular» a Pilar GIRÁLDEZ i Màrius VENDRELL (coord.), *Bella pedra vella. Explotació, usos i conservació en l'àmbit de la Corona d'Aragó*, Barcelona, 2017 p. 131-148.

<sup>90</sup> Gabriel ALOMAR, *Guillem Sagrera y la arquitectura gòtica del siglo XV*, Barcelona, 1970, p. 217. La dada es contextualitza amb altres exemples a: F. ESPAÑOL, *El alabastro como material escultórico...*, p. 580.

<sup>91</sup> G. LLOMPART, *Pere Mates...*, p. 112.





FIGURES 11-12. Cova gran de la muntanya del Llorito de Tarragona. Fotografia i dibuix de F. Cardona, J. Cuenca i X. Samarra.

Les obertes a la muntanya de Montjuïc, eren a cel obert. Compartien el territori amb cultius de secà, vinyes i oliveres i amb terrers explotats pels argenters i els ferrers.<sup>92</sup> La seva propietat sembla haver estat molt fragmentada. Entre els que la detenen, ultra el rei, la ciutat i els edificis en obra,<sup>93</sup> hi tenen una presència important dels artífexs vinculats a la construcció, mestres d'obra,

<sup>92</sup> Cf. Francesc CARRERAS CANDI, «Lo Montjuïc de Barcelona», *Memorias de la Real Academia de Buenas Letras*, vol. VIII (1901-1905), p. 217.

<sup>93</sup> El rei va cedir una pedrera a l'obra de la catedral el 1210 (Cf. F. CARRERAS, *Lo Montjuïc...*, p. 282) i a Santa Maria del Mar l'any 1368 (Cf. Bonaventura BASSEGODA AMIGÓ, *Santa Maria de la Mar*, vol. I, Barcelona, 1925, p. 72, nota 33). L'any 1479 la ciutat també va autoritzar l'ús del seu tall a Santa Maria del Mar i, l'any anterior, a la del Pi (RÚBRIQUES DE BRUNIQUER, *Ceremonia...*, III, p. 78-79). Aquest ús també va afavorir els convents de Santa Maria de Jesús (1450, 1456, 1471, 1491), de Jerusalem (1478),



en particular.<sup>94</sup> Hi ha indicacions topogràfiques en els instruments coneguts que permeten situar-les<sup>95</sup> tot i que, atesos els canvis que s'han produït a la muntanya aquests darrers anys, els vestigis que s'hi poden posar en relació són comptats. La del fossar del castell, però, n'és un bon testimoni. Hi ha, d'altra banda, fotografies molt eloqüents de quan la indústria dels molers seguia activa a començament del segle XX (fig. 13).

A Barcelona, les pedreres que s'exploten en època medieval semblen estar localitzades totes a la muntanya de Montjuïc. A part de la qualitat de la pedra, glosada pel jesuïta Pere Gil,<sup>96</sup> l'existència de la infraestructura que havien posat en marxa els molers des d'època romànica ho va afavorir. Les explotacions estaven connectades a la ciutat per uns camins que la sortida regular dels prefabricats obligava a tenir agençats. És important considerar que, a més, eren camins adaptats al pas de carros. Hi havia una mà d'obra especialitzada que tenia aquelles pedreres com a epicentre de la seva activitat laboral i, ultra això, Barcelona comptava amb un col·lectiu de bastaixos associats a l'activitat portuària del qual el transport de la pedra de fil es podia beneficiar.<sup>97</sup>

---

de Santa Anna (1494) i de Sant Agustí (1469). També se'n varen beneficiar algunes esglésies parroquials que anaven prenent forma enllà de Barcelona: les de Bellvitge (1493), Provençana (1496) i Granollers (1491). També els convents. Al Maresme, per exemple, la cartoixa de Montalegre fundada el 1415 i el monestir de Sant Jeroni de la Murtra, que ho fou un any després, van ser autoritzats a usar el tall de la ciutat els anys 1436 i 1470, respectivament. Totes aquestes dades a: *Ibidem*, p. 76, 78-79, 81, 145-148, 259, 283-284, 286. Ens vam servir d'aquestes dades a: F. ESPAÑOL, *Los materiales...*, p. 80-84.

<sup>94</sup> La documentació local és rica en dades sobre molers i mestres de cases vinculats a peces de terra que s'exploten com a pedreres al llarg dels segles XIV i XV. Sense voluntat exhaustiva, s'atesta a Pere d'Aiats el 1339 (Maria Cinta MAÑÉ, *Catàleg de pergamins de l'Arxiu Històric de Barcelona II*, Barcelona, 2007, p. 38, doc. 391). El 1341 un moler, Guillem Llorenç, ven a un lambard, Jaume Devesa, una peça de terra de Montjuïc (Barcelona, Biblioteca de Catalunya, Fons Hospital de la Santa Creu. Pergamí 208). El mestre de cases, Bartomeu de Massafrets, compra una peça de terra sota la capella de Sant Ferriol l'any 1378. (*Ibidem*, pergamins 496 i 58). Recordem que aquesta zona va ser un important sector d'explotacions (vid. la nota 95). Documentem els mestres de cases Pere Salgueda, Francesc Marc i Francesc Maranya els anys 1400-1404 (vegeu la nota 41, *supra*). El moler Miquel Spils és propietari d'una peça a la partida Coll de Fraga l'any 1469 (Vicenç RUIZ GÓMEZ, *Els pergamins documentals de l'Arxiu Històric de Protocols de Barcelona 1142-1500*, Barcelona, 2014, p. 467, doc. 673). Més dades a F. ESPAÑOL, *Los materiales...*, p. 83, nota 31.

<sup>95</sup> L'any 1295 el prior de Sant Pau del Camp va fer l'establiment d'un camp a prop de la font de «sa Metger» i del tall «de la Rossa» (Barcelona, Biblioteca de Catalunya, Hospital de la Santa Creu. Pergamí 409). La concessió de Pere el Cerimoniós a Santa Maria del Mar l'any 1368 se situava a l'indret conegut com «la Roca», (B. BASSEGODA, *Santa Maria de la Mar...*, p. 72, nota 33). A Montjuïc hi havia una sèrie de capelles. A sota de la de sant Ferriol s'hi concentraven una sèrie de pedreres. S'esmenta com a fita en diversos documents. Un del 1402, detalla: *ex illo tallio lapidam quod habeo et possideo in territorio barchinone in podio Montis judaici subvis capellam sancti Ffferrioli* (F. CARRERAS, *Lo Montjuïc...*, p. 281, nota 170). De nou l'any 1438 (Barcelona, Biblioteca de Catalunya, Fons Hospital de la Santa Creu. Pergamí 482). Un dels talls era conegut com «de l'Ametller» (*Ibidem*, pergamí 414).

<sup>96</sup> Vegeu els paràgrafs de la seva obra transcrits a la introducció de l'estudi.

<sup>97</sup> Es publica la documentació corporativa a: Josep VIVES I MIRET, *Historial del gremi de bastaixos de capçana i macips de ribera de la duana de Barcelona, segle XIII-XX*, Barcelona, 1933; B. BASSEGODA, *Santa Maria de la Mar...*, p. 123-143.



FIGURA 13. La pedrera Zafont, a Montjuïc, a començament del segle XX.

L'èxit dels prefabricats (les moles a Barcelona, els elements arquitectònics a Girona) va afavorir que l'activitat en aquests centres no es veiés interrompuda amb l'arribada de l'època moderna. Tenim proves inequívocues que la bondat d'aquestes manufactures va seguir essent apreciada enllà del segle XV. Ja hem assenyalat que, a Barcelona, el producte estrella de les pedreres de Montjuïc van ser les moles, fabricades fins als anys inicials del segle XX. Pel que fa a Girona, no solament durant els segles XVI i XVII es van acabar claustres de faiçó gòtica amb la pedra nummulítica, sinó que, amb l'eclosió del Modernisme, es van reeditar els capitells genuïns d'aquests tallers medievals per ocupar, a les finestres, un emplaçament idèntic als seus predecessors.<sup>98</sup> Passa una cosa similar amb la pedra mallorquina. Sense haver-se arribat a confegir uns productes distintius (si s'exceptua els estilladors, potser), la pedra de fil que pel seu baix cost va introduir-se als mercats forans en època baixmedieval, segueix arribant a Catalunya en època moderna.<sup>99</sup>

<sup>98</sup> És el cas del claustre del franciscans de Girona, acabat el 1598, del Carme de Perelada que s'enllesteix el 1611, i del segon claustre eremític de la cartoixa de Montalegre. F. ESPAÑOL, *Las manufacturas...*, p. 969, nota 19. Els edificis concebuts per Josep Puig i Cadafalch atesten a bastament el ressò del disseny gòtic.

<sup>99</sup> Vegeu la nota 53.





FIGURA 14. La zona de les «Pedreres», a Girona

A Girona, una part important de les explotacions es localitzava a les «Pedreres» de la muntanya de Montjuïc (com a Barcelona, seu del cementiri jueu) (fig. 14). Els punts d'extracció eren a prop del lloc on vivien els pedrers (barri de Pedret, proper a Sant Pere de Galligants), a les cases dels quals van poder manufacturar-se bona part dels productes. Els censos que identifiquen els membres del col·lectiu acrediten que aquesta indústria va ser una de les més potents de la Girona medieval, equivalent a les documentades en altres indrets d'Occident, com és el cas de Tournai.<sup>100</sup> Els que hi treballaven, molts cops propietaris de les pedreres, com a Barcelona,<sup>101</sup> van proporcionar materials per a l'obra dels edificis rellevants de la ciutat, però, si en aquest àmbit l'activitat disminuïa, tenien garantida la feina per raó de l'èxit de les seves manufactures a tots els estats de la Corona. Aquesta continuïtat de l'explotació que estem posant de relleu, i l'estabilitat laboral que se'n deriva, justifica una realitat que atestem sobretot a Girona: l'existència de dinasties d'ençà del segle XIII que es perllonguen durant llargs períodes de temps, una realitat sense equivalent en cap altre col·lectiu artístic contemporani. Per al segle XIII és el

<sup>100</sup> Vegeu els treballs citats a la nota 1.

<sup>101</sup> Entre els que detenen la propietat, o tenen les explotacions a cens, hi trobem els mestres d'obra Pere Sacoma, Pere Mieres, Arnau Sans, els lapicides Guillem Maya, Bernat Martí, Francesc Boet i Joan Sot. Les dades es reuneixen a: F. ESPAÑOL, *Las manufacturas...*, p. 107-108.



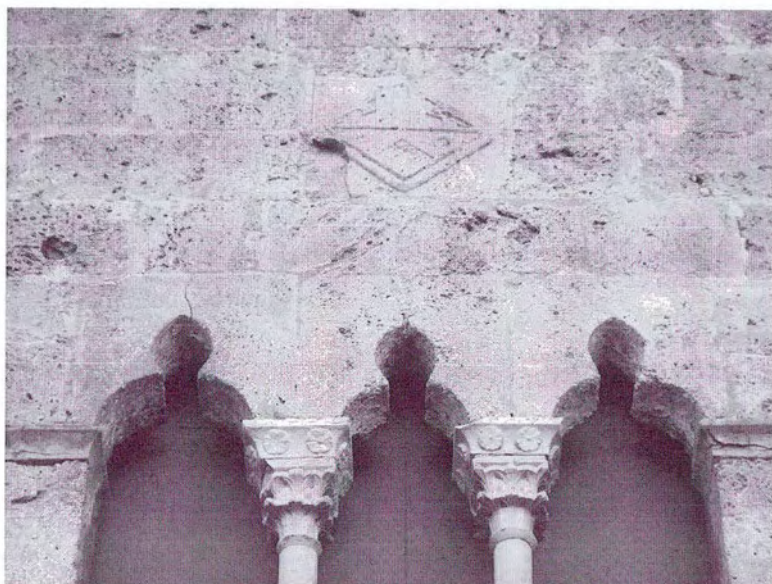


FIGURA 15. Finestra coronella al Palau dels Marquesos de Lió a Sant Pere de Riudebitlles (Penedès)

cas dels Maxella,<sup>102</sup> per al XV, dels Sapllana, els Sans i els Martí, aquests darrers espicilitzats en l'obra de claustres.<sup>103</sup>

Els productes que es van fabricar a l'engròs i que els comerciants locals o forans van situar en mercats llunyans van ser les finestres coronelles (fig. 15) i els morters. S'executaven sense contracte previ però, conjuntament amb les obres d'encàrrec, van garantir la continuïtat del col·lectiu per raó de la seva acceptació. Les finestres de «pedra de Girona», o els elements que les signifiquen, van arribar a l'Aragó (Saragossa, Tobed, Daroca), al Regne de València (Sagunt, Gandia, Sinyent, València, Morella, Canet lo Roig, Adzeneta del Maestrat, Cabanes, Albalat dels Sorells, Catí, Artana, Geldo, Peníscola...),<sup>104</sup> a Mallorca (molts palaus gòtics de la ciutat les incorporen). També a Perpinyà o a Palerm. Van gaudir d'una gran acceptació entre

<sup>102</sup> Josep CANAL et alii. *El sector nord de la ciutat de Girona. De l'inici al segle XV*, Girona, 2000, p. 86, nota 9, p. 98, 104. Es documenten propietats d'un Pere Maxela (1256, 1257) que l'any 1256 ja era mort i el 1257 un Arnau Maxela (potser fill de l'anterior). Ambdós eren propietaris de pedreres. El 1269 es registra un nou pedrapiquer amb aquest cognom: Guillem Maxella (Josep M<sup>a</sup> MARQUÉS I PLANAGUMÀ, *Col·lecció diplomàtica de Sant Daniel de Girona*, Barcelona, 1997, p. 427, doc. 286).

<sup>103</sup> Els hem tractat amb un cert detall a: F. ESPAÑOL, *Los materiales...*, p. 115-117. ID., *Las manufacturas...*, p. 972.

<sup>104</sup> A la capital se'n van instal·lar al Palau de la Generalitat (1429) i a la llibreria de la catedral (1438). J. V. GARCÍA MARSILLA i T. IZQUIERDO, *Abastecer la obra gòtica...*, p. 72-73.



FIGURES 16-17. Tallers gironins. Capitel·ls de fulla de lliri (en comerç) i de fulla de palmera amb l'heràldica dels promotors (claustre de Pedralbes)

la clientela de qualitat, compresos els reis Pere el Cerimoniós, Martí l'Humà i el Magnànim, que les van incorporar a bona part de les seves residències (palaus de Perpinyà, València, Saragossa, Lleida, Valldaura al Vallès, Barcelona, Nàpols).<sup>105</sup> Naturalment, a Catalunya, els testimonis son abundantíssims.<sup>106</sup> El grau d'automatisme que assoleix aquesta manufactura el delaten els models disponibles. Els capitel·ls (figs. 16-17) que s'ofereixen als clients, es destinen a finestres o a claustres, es decoren amb fulla de palmera o amb fulla de lliri (excepcionalment podran ser anicònics) i les columnes són gallonades o circulars.<sup>107</sup> També es poden personalitzar incorporant l'emblema heràldic del promotor.<sup>108</sup>

<sup>105</sup> Les dades a: F. ESPAÑOL, *Los materiales...*, p. 93-94, notes 79-87.

<sup>106</sup> Se'n descobreixen arreu. Als palaus gòtics urbans (Girona, Barcelona, Tarragona, Tortosa, Vilafranca del Penedès, Falset, Castelló d'Empúries, La Selva del Camp, Sallent, Esparreguera, Collbató, Piera, Martorell, Alella, Sant Pere de Riudebitlles, etc.) als castells i cases fortes rurals (Cardona, Perelada, Cartellà, Rupià, Boadella, Can Serra a Paret del Vallès, La Floresta, etc.); també als monestirs (Vilabertran, Montserrat, Sant Benet de Bages, etc.).

<sup>107</sup> Excepcionalment podran ser anicònics (com els que s'instal·len a la cartoixa de Montalegre i a la Murtra), però en aquest cas intuïm una elecció que pot tenir a veure amb una buscada estètica rigorista Cf. F. ESPAÑOL, *Las manufacturas...*, p. 108-111.

<sup>108</sup> L'heràldica dels Cartellà identifica el capitel·l de la «Torre Borela» al municipi gironí de Fontcuberta. El capitel·l localitzat a l'excavació del Castell d'Artana, a Castelló, també ostenta emblema heràldic. Igualment els de Granollers. Els dels claustres barcelonins de Pedralbes i Jonqueres (aquest, traslladat a la parròquia de la Concepció), de les clarisses de Vilafranca del Penedès, o els del palauet abacial del monestir de la Valldigna, a València, també estan personalitzats.



Els morters, emprats, alhora, a l'àmbit domèstic i a les apotecaries, tenen aquest mateix perfil i una difusió equivalent.<sup>109</sup> Des de Girona també es va poder expedir pedra de fil. Les partides que arriben a la cartoixa de Montalegre i al monestir de la Valldigna, a l'extrem meridional del Regne de València, són ben eloqüents.<sup>110</sup>

Amb tot, les manufactures més rellevants executades pels picapedrers gironins, en aquest cas obres d'encàrrec, van ser els claustres destinats als edificis religiosos i als palaus abacials i urbans.<sup>111</sup> Els prefabricats es preparaven a Girona i, per mar o mitjançant bèsties de bast, si la tramesa es dirigia a la Catalunya interior, arribaven als punts de destí on els mestres responsables de l'obra s'encarregaven d'instal·lar-los.

Claustres d'aquest gènere en edificis civils n'hi ha o n'hi va haver a la Fontana d'Or de Girona, a l'antiga Pia Almoïna de Banyoles, als palaus abacials de Santes Creus, Benifassà i a Valldigna; als papals (Peníscola) i episcopals (Tortosa), així com en altres residències eclesiàstiques, cas del Palau de la Cambreria de Tarragona, a tocar de la catedral. A Barcelona, el del Palau de la Generalitat i moltes altres residències d'època gòtica, els incorporen. També s'incorpora un «claustre gironí» a la que es coneix com «Casa Julià» de Perpinyà.

Pel que fa als claustres religiosos,<sup>112</sup> la difusió és equivalent: n'hi ha o n'hi va haver a Mallorca (Sant Francesc), a la Catalunya nord (Arles-sur-Tech, Perpinyà), a València (Sant Domènec, Porta Coeli). En el cas de Catalunya, es van instal·lar a molts convents mendicants. A la ciutat de Girona, la fórmula més genuïna es va adoptar a Sant Francesc, a Santa Clara i al Carme; també a Sant Feliu i a Sant Daniel (pis superior). A Castelló d'Empúries, a les cases dels franciscans i els dominics. Tots aquests testimonis majoritàriament han desaparegut. No així, dins també de l'àrea gironina, els exemplars de Perelada, Ripoll o Sant Joan de les Abadesses.

Amb tot, a la ciutat de Barcelona i als seus encontorns és on l'impacte del claustre gironí va ser més notable. Hi contabilitzem onze projectes, alguns de dos

<sup>109</sup> *Ibidem*, p. 974-975, nota 46. N'hi ha també al Museu de Xèrica, a València, al monestir de Pedralbes, al Museu de Sabadell, etc.

<sup>110</sup> El document a: P. FREIXAS, *L'art gòtic...*, p. 60-61, doc. V. S'avalua a: F. ESPAÑOL, *Los materiales...*, p. 91.

<sup>111</sup> Tots aquests monuments s'analitzen a: F. ESPAÑOL, *Claustros prefabricados de época gòtica...*, p. 401-426.

<sup>112</sup> Els materials destinats als claustres van ser molt versàtils en allò que respecta al seu ús. Es van poder organitzar les quatre galeries amb un sol tipus de capitell (de fulla de palmera al claustre baix de Pedralbes, fulla de lliri, al claustre alt). Es van poder alternar com ho veiem a la «galeria gironina» de Sant Francesc de Palma de Mallorca. Van poder integrar-se en galeries cobertes amb volta de pedra, com s'esdevé a Sant Agustí el Vell de Barcelona, per exemple, o de maó (cartoixa de Montalegre, Sant Domènec de València). També en galeries cobertes amb fusta, la solució adoptada a la major part dels exemplars atestats. Això va determinar divergències en l'estructura dels finestrals. En un cas era necessari alternar columnetes gironines i pilars, en l'altre no. El resultat final és diferent, però els prefabricats gironins estan presents en ambdós casos. En aquesta mateixa línia també cal subratllar la distància que s'aprecia entre els finestrals del claustre dominic de València i els més genèrics de la producció gironina. Per a més detalls: F. ESPAÑOL, *Claustros prefabricados de época gòtica...*, p. 401-426.



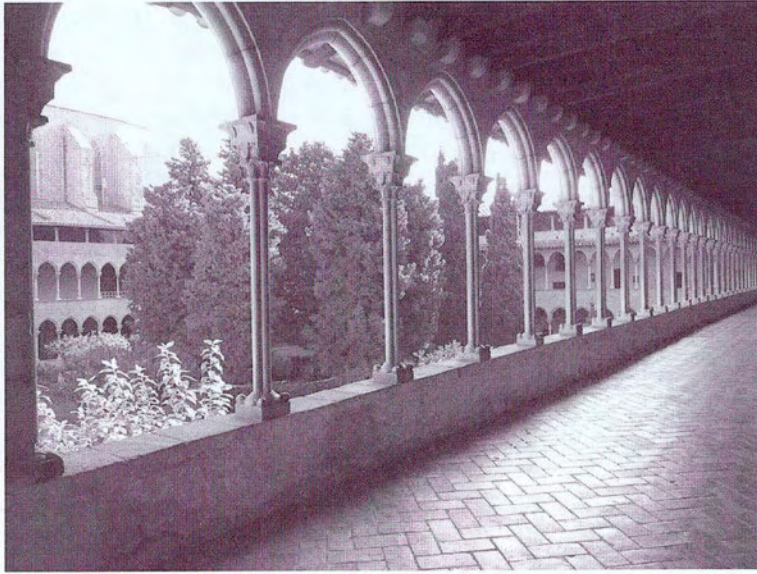


FIGURA 18. Claustre de Santa Maria de Pedralbes. Pis alt

pisos.<sup>113</sup> Del conjunt, els més espectaculars van ser el de Pedralbes, que perviu, i els desapareguts o traslladats de Sant Antoni i Santa Clara i de Montesión (aquest darrer, ara a Esplugues de Llobregat) (fig. 18). Tots tres eren claustres amplis amb dos nivells de galeries. Per raons que tenen a veure amb el funcionament d'una cartoixa, el claustre gran d'època gòtica de Montalegre, comparteix amb els anteriors aquesta magnificència. Els materials claustrals gironins servats al Museu de Tortosa també han de provenir d'algun dels desapareguts convents mendicants de la ciutat.

Els productes estandaritzats gironins també van comprendre sarcòfags, fusts de creus terminals, piques baptismals, faldistoris, columnes d'altar o piques de fonts de jardí.<sup>114</sup> Més rarament van servir de suport per a les realitzacions escultò-

<sup>113</sup> A Barcelona eren «gironins» els d'una sèrie de convents desapareguts: Sant Francesc, Santa Caterina (convent dominic), Santa Clara i Sant Antoni i claustre alt de Sant Pere de les Puel·les. Es conserven els de Santa Anna, Sant Agustí el Vell (conservat parcialment), Jonqueres (traslladat a la parròquia de la Concepció), Montesión (traslladat a Esplugues de Llobregat). Enllà de Barcelona, els de Sant Jeroni de la Murtra, Montalegre, Santa Clara de Vilafranca. Per a més detalls: F. ESPAÑOL, *Claustros prefabricados de época gòtica...*, p. 401-426.

<sup>114</sup> Els sepulcres arriben a la ciutat de Barcelona i a Martorell, entre altres destins. Els fusts de creu s'empren arreu de Catalunya (Girona i encontorns, Figueres, Montserrat, Montblanc, Finestrelles...). Les piles baptismals van ser especialment apreciades al Maresme, però també se n'encarreguen des de Valls. F. ESPAÑOL, *Las manufacturas...*, p. 976, nota 50, notes 49-51. Per als fust de creus, també: Joan VALERO



FIGURA 19. Pere Oller. Pica de jardí del Castell papal de Peníscola, ara pica baptismal a la catedral de Tortosa

riques, tot i que també comptem amb testimonis significatius. A Girona, les mènsules de la Porta dels Apòstols, a Barcelona, una pica beneitera instal·lada a l'església de Santa Maria del Pi.

La pica de font que va instal·lar-se al Palau del papa a Peníscola i que, traslladada a la catedral de Tortosa, ara serveix de pica baptismal, és, sense cap mena de dubte, la peça més rellevant en aquest context. Atribuïble a Pere Oller, que va residir a Girona entre els anys 1409-1420, es va obtenir d'un bloc monolític i presenta tot el seu perfil exterior ornamentat. S'hi combinen l'heràldica del papa de Benet XIII sostinguda per àngels (un motiu repetit tres cops) amb una sèrie d'episodis de lluita. Aquests darrers mostren l'enfrontament d'un rústic i un burgès, un caçador i un drac, un drac i una àliga i dos joves, el tractament dels quals revela un profund regust antiquitzant (fig. 19). Sembla clar que l'elevada qualitat d'aquest producte té a veure amb l'exigència de qui n'era destinatari. Al seu forçat retir a Peníscola, Benet XIII va intentar mantenir un cert fast. Avinyó quedava lluny, però Pere de Lluna havia conviscut amb la sofisticació de la cort avinyonesa i se'n va endur algunes engrunes. També va maldar per reformar la nova residència i les

---

MOLINA, «El capitell de la creu de terme del Museu de l'Empordà a Figueres. Ramon Boet i la producció de creus esculpides dels pedrers gironins», *Annals de l'Institut d'Estudis Empordanesos*, núm. 38 (2005), p. 231-251.



manufactures gironines s'hi van incorporar en forma d'elements de claustret i de finestra. Aquests contactes amb Girona degueren alentar l'encàrrec de la pica de jardí a un escultor reputat i Pere Oller, assentat aleshores a la ciutat, es va fer càrrec del repte, brillantment.<sup>115</sup>

L'explotació de les pedreres de Barcelona i Girona va tenir una dimensió industrial que no és comuna a les restants atestades. Amb tot, les corporacions que van englobar els integrants de l'ofici a ambdues ciutats es mouen dins el mateix marc religiós que significa les de Manresa, Vilafranca o Montblanc.<sup>116</sup> A pesar de la importància que certes pedreres van tenir en el desenvolupament del contingent humà que se'n servia, la documentació catalana de caràcter corporatiu no se'n fa ressò. Contrasta aquesta situació amb la de Mallorca. Els estatuts de la confraria dels Quatre Sants Màrtirs de l'any 1364 són equivalents als catalans,<sup>117</sup> però els «Capítols fabricats per lo bon govern y regiment del Ofici de Picapedres» de l'any 1405 van molt més enllà. És particularment significativa la part final del document que es consagra a l'activitat a les pedreres i a definir el perfil que ha de tenir el picapedrer que hi treballi.<sup>118</sup> A València les ordinacions de les darrerries del XV adopten aquesta mateixa deriva, sense, però, que hi hagi cap al·lusió a les pedreres.<sup>119</sup>

A les pedreres hi van treballar esclaus? I dones? No tenim arguments per respondre de forma categòrica, però sí que hi ha dades que poden il·luminar-nos

<sup>115</sup> Vegeu: F. ESPAÑOL, *Las manufacturas...*, p. 889-891.

<sup>116</sup> A Girona, la confraria estava sota l'advocació dels Quatre Sants Màrtirs, amb seu a la catedral. El document de 1419 referent a la seva institució i un altre posterior (1480) es publiquen a: Enric Claudi GIRBAL, «Noticias sobre los antiguos gremios y cofradías de Gerona», *Revista de Gerona*, vol. VI (1882), p. 215-218, 219-222. A Barcelona la patrona era Santa Eulàlia i agrupava a l'ambards i mestres de cases. La confraria data del 1381. El document a: Manuel de BOFARULL Y DE SARTORIO, *Gremios y cofradías de la Antigua Corona de Aragón*, I, («Colección de documentos inéditos del Archivo General de la Corona de Aragón», XL), Barcelona, 1876, p. 235-241, doc. XLIX. A Manresa la peripècia d'aquest col·lectiu se segueix des del 1321, quan el bisbe va autoritzar els seus membres a construir una capella dedicada a Sant Tomàs i Santa Llúcia (que ja és un fet dos anys després). Vegeu: Joaquím SARRET I ARBÓS, *Història religiosa de Manresa. Iglésies i convents*, («Monumenta Historica», IV), Manresa, 1924, p. 223-227. La institució de la de Montblanc data del 1372 i es posa sota l'advocació de sant Joan (Francisco de BOFARULL Y SANS, «Documentos para escribir una monografía de Montblanc», *Memorias de la Real Academia de Buenas Letras de Barcelona*, vol. VI (1898), p. 468-470, doc. 30). La de Vilafranca del Penedès consagrada a sant Macari, agrupava a fusters, picapedrers, manobres, ballesters i forners. L'autorització és de l'any 1388 (M. BOFARULL, *Gremios y cofradías...*, I, p. 318-323, doc. LVIII). Totes aquestes corporacions, essent d'ofici, tenen l'horitzó religiós usual.

<sup>117</sup> E. K. AGUILÓ, «Establecimiento de la capilla de los Cuatro Mártires Coronados en la iglesia de Santa Eulàlia, hecho a favor del gremio de los albañiles en 13 de febrero de 1364», *Boletín de la Sociedad Arqueológica Luliana*, vol. IV (1891-1892), p. 244-246.

<sup>118</sup> S'ha publicat diversos cops: Antoni PONS, «Els gremis. Capítols fabricats per lo bon govern y regiment del Ofici de Picapedres», *Boletín de la Sociedad Arqueológica Luliana*, vol. XXI (1926), p. 101-104. Isabel GRAU LLOMPART, «Les ordenances del gremi de picapedrers de 1405 i d'altres disposicions posteriors», *Randa*, núm. 29 (1991), p. 75-84.

<sup>119</sup> Els publica: Miguel FALOMIR FAUS, *Arte en Valencia 1472-1522*, València, 1996, p. 531-534, doc. 18, p. 534-537, doc. 19.



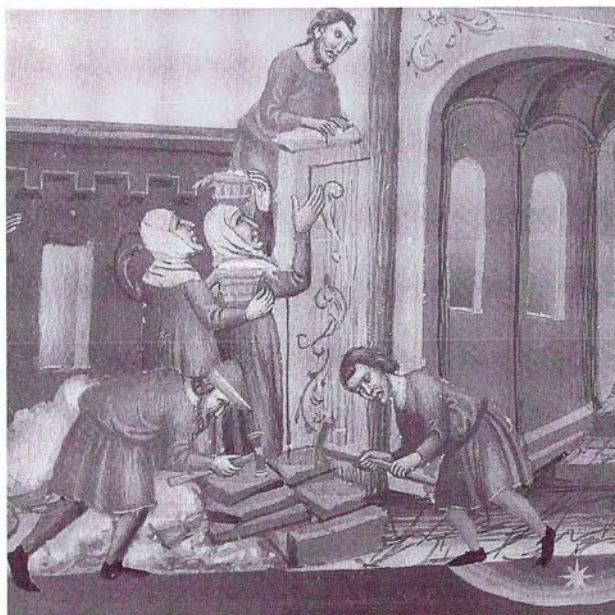


FIGURA 20. Dones a les obres. Saltiri Anglo-català. Paris  
Bibliothèque National de France, ms. Lat. 8846

sobre aquesta qüestió. L'activitat a la pedrera no es computa en termes equivalents a la comptabilitzada per la fàbrica, però en certs casos, sí. És el cas de la catedral de Tarragona on, durant el període 1335-1338, es registra la presència de dones que treballen al jaciment, si bé en tasques secundàries, com també ho fan a l'obra.<sup>120</sup> Ja hem posat de relleu, al tractar l'inventari de Pere Mates, que els esclaus que posseïa havien de tenir relació amb l'explotació de les pedreres que el mestre mallorquí va anar adquirint amb el temps. I, en conseqüència, tant els jaciments com els esclaus són les dues cares d'una mateixa moneda: l'expressió dels guanys generats per l'activitat laboral de Mates. Vist l'interès del tema i l'eloqüència d'alguns registres comptables, aparquem aquesta qüestió i la posposem per a un treball futur, en el qual també tindrem en compte el ressò que l'activitat «arquitectònica» de les dones i dels esclaus ha tingut dins la iconografia contemporània (fig. 20).

<sup>120</sup> Isabel COMPANYS FARRERONS i Núria MONTARDIT BOFARULL, «Relació d'obrers. Treballs i materials consignats als llibres de l'obra de la Seu de Tarragona (anys 1335-1338)», *Universitas Tarraconensis*, vol. X (1991), p. 287-288, 294.

## 9. Epíleg. Per un cens de les pedreres catalanes

Durant els segles medievals hi va haver pedreres arreu (fig. 21). En uns enclaus es tallaven moles, en altres pedra destinada a la construcció; en alguns jaciments es van obtenir ambdós productes en paral·lel. Més excepcionalment, a indrets com Girona, els pedrers es van especialitzar en un tipus de producte que a Occident va tenir pocs paral·lels: les manufactures arquitectòniques estandaritzades. Molts d'aquests punts d'extracció ja havien funcionat en època romana i el seu rastre arqueològic i documental al llarg del temps és notable. A cops les fonts medievals permeten restituir escenaris laborals de molta complexitat. Ho exemplifiquen els llibres d'obra, instruments valuósissims en les aproximacions de caràcter econòmic, segons ho certifiquen els casos de Lleida i Girona.<sup>121</sup> En altres ocasions, la notícia documental pot semblar escadussera, però resultar a la fi igualment valuosa. Al llarg d'aquest treball també ens hem servit de les fonts que, essent menys espectaculars, permeten atestar, ocasionalment, la familiaritat dels mestres d'obra amb la pedra local, les excel·lències de la qual acabaran fent-se evidents enllà del punt d'extracció, amb el temps. És el que s'esdevé amb la que segueix.

Quan la universitat de Vinaixa va decidir construir l'església del poble a començament del segle XIV (1301) va contractar el mestre Arnau Colomera, que un any després va renunciar a l'encàrrec deixant constància que ja havia tallat una serie de carreus a l'indret i al seu terme: *Lapides per me scissas in villa seu termino de Avinaixa*.<sup>122</sup> Vinaixa està situat a les Garrigues, una àrea reputada, encara avui, per la qualitat de la seva pedra. Es constata, entre altres, per la continuïtat de la indústria al lloc de La Floresta.<sup>123</sup> Probablement la notícia del 1301 és la primera que confirma la bondat d'un material que, anys a venir, s'emprarà massivament per a l'obra gòtica de la catedral de Lleida. A la ciutat hi havia pedreres que s'havien explotat abans del segle XIV. La de Gardeny encara va ser objecte d'una cessió reial l'any 1310, quan es preveia iniciar les obres del claustre i hi ha notícies del recurs a aquesta explotació a finals del segle XIV (1390-1391).<sup>124</sup> També hi havia una pedrera a tocar de la Torre de Besora, la propietat de la qual va rebre l'any 1259 el mestre Pere Prenafeta, del rei, quan aquest li encarregà la remodelació del seu castell.<sup>125</sup> La cerca d'altres punts d'extracció enllà de la ciutat s'atesta d'ençà els anys

<sup>121</sup> Caterina ARGILÉS I ALUJA, *Preus i salaris a la Lleida dels segles XIV i XV segons els llibres d'obra de la seu*, Tesi doctoral, Universitat de Lleida, 1993 (accessible per internet). Sandrine VICTOR, *La construcció i els seus oficis a la Girona del segle XV*, Girona, 2004.

<sup>122</sup> Pere BATLLE HUGUET, «Notes sobre la construcció de l'església de Vinaixa», a *Miscel·lània Puig i Cadafalch*, I, Barcelona, 1947-1951, p. 79.

<sup>123</sup> Fèlix MARTÍN, *Els picapedrers i la indústria de la pedra a la Floresta*, Barcelona, 1981. ID., «L'ús de la pedra en la construcció rural i urbana de les Garrigues», a *Cabal de petjades. VII Trobada d'estudiosos de les Garrigues* (Vinaixa, 2009), Juneda, 2010, p. 311-324.

<sup>124</sup> El document es publica a: Maria Dolores MATEU IBARS, «Documentos de 1306, 1336 y 1339 referentes a obras en el *castrum Ilerdae*», *Ilerda*, vol. XL (1979), p. 232, doc. 1.

<sup>125</sup> Vegeu la nota 38.





FIGURA 21. Distribució de les pedreres explotades a la Catalunya medieval, segons la documentació

1337-1360. La documentació notarial localitza aleshores materials procedents de la *Pedrera de Riudeset*<sup>126</sup> i, més endavant, s'imposarà la pedrera de *la Cogullada* i, en menor grau, les *d'Alfès*, *Aspa*, *Arbeca* i *Torregrossa*,<sup>127</sup> indrets situats al sud i al nord de la ciutat, no gaire lluny de l'àrea de les Garrigues, reputada per la qualitat de la seva pedra i amb explotacions obertes encara avui en dia.

<sup>126</sup> Vegeu la nota 38.

<sup>127</sup> Gabriel ALONSO GARCÍA, *Los maestros de la "Seu Vella de Lleida" y sus colaboradores*, Lleida, 1976. C. ARGILÉS, *Preus i salaris a la Lleida...*



Algunes de les pedreres atestades a la ciutat de Tarragona daten d'època romana, concretament les properes a la *Font de les morisques*, sota l'ermita del Loreto. Allí s'obté la pedra de llisós o arenosa, una pedra blanquinosa, que justifica l'apel·latiu de *Pedrera blanca* que es registra al llibre d'obra del castell reial l'any 1315<sup>128</sup> i al de la fàbrica de la Seu dels anys 1335-1338.<sup>129</sup> Més endavant la denominació topogràfica s'imposa i a sengles documents de 1345 i 1364 es parla de *Pedra de les morisques*.<sup>130</sup> Entre els materials que arriben a la catedral hi ha consignats altres tres orígens: la pedrera *del Paborde* situada a tocar d'aquesta torre de la muralla,<sup>131</sup> i les de *l'oliviar de na Cluilla* i del *Torrent de Canyelles*,<sup>132</sup> de localització més difícil. Durant la segona meitat del Trescents a la documentació municipal s'esmenta la *Pedrera major*, que podria correspondre a la *del Paborde*, o a la *del moll*.<sup>133</sup> A començament del segle XVI, una partida del terme, contigua al Francolí, camí de Constantí, és designada com *l'Horta de la pedrera*,<sup>134</sup> un lloc d'extracció que es podria correspondre amb els vestigis que perviuen a tocar de la carretera nacional que uneix Tarragona amb Valls.

Enllà de la ciutat s'han identificat pedreres a la façana marítima de la Serra de Prades, al terme de l'Albiol, a prop de la Selva del Camp. Eren industrials, ja que s'hi van fabricar moles, però el rastre de l'exportació d'aquestes manufactures cap a Gènova atestada documentalment a començament del XIV, sembla esvair-se aviat (o almenys no comptem amb les fonts que en certifiquen la continuïtat).<sup>135</sup> A la costa, camí de Barcelona, s'ha localitzat una pedrera medieval a Tamarit i els vestigis que queden a Calafell, entre altres la pedrera *del Pujol de l'Escarnosa*, que potser corresponen als de l'explotació que va proveir de pedra la catedral de Barcelona quan es construïa la tanca del cor a les darreries del segle XIV.<sup>136</sup>

Pedreres medievals se n'atesten a molts altres indrets. Al llarg del text hem al·ludit a les de Sant Benet de Bages, l'Espluga de Francolí, Santes Creus o Cervera.<sup>137</sup> En relació amb l'obra del claustre de Vic, a les de Folgueroles i Sant Bartomeu del Grau;<sup>138</sup> i a les de Vilacolum, Figueres i l'Estany *Bosso*, pel que fa a

<sup>128</sup> I. COMPANYYS i N. MONTARDIT, *El castell del rei...*, p. 125. És la que es va emprar per al vas del segon sepulcre reial de Santes Creus. *Ibidem*, p. 120, 150.

<sup>129</sup> Juan SERRA VILARÓ, *El frontispicio de la catedral de Tarragona*, Tarragona, 1960, p. 18, 22.

<sup>130</sup> Vegeu les notes 68, 69.

<sup>131</sup> J. SERRA, *El frontispicio...*, p. 26, 36-37. I. COMPANYYS i N. MONTARDIT, *Relació d'obrers...*, p. 298.

<sup>132</sup> J. SERRA, *El frontispicio...*, p. 35, 36. I. COMPANYYS i N. MONTARDIT, *Relació d'obrers...*, p. 293-295, 298-299.

<sup>133</sup> Es documenta a la dècada dels anys vuitanta del segle XIV. La dada a: Francesc CORTIELLA ÒDENA i Montserrat SANMARTÍ ROSET (dir.), *Actes municipals 1386-1387*, VI, Tarragona, 1987, p. 100.

<sup>134</sup> Isabel COMPANYYS FARRERONS, *Catàleg de la Col·lecció de pergamins de l'Ajuntament de Tarragona*, Tarragona, 2009, p. 310, docs. 495-496.

<sup>135</sup> Vegeu la nota 27.

<sup>136</sup> Vegeu la nota 72.

<sup>137</sup> Vegeu la nota 14.

<sup>138</sup> Vegeu la nota 36.

l'església de Castelló d'Empúries.<sup>139</sup> També hem tingut present la pedrera contigua a la cartoixa de Montalegre<sup>140</sup> i les que van proveir l'obra de la catedral de Tortosa, localitzades a Flix, Ascó i Vinebre, uns quilòmetres amunt dins del curs de l'Ebre.<sup>141</sup> A Sant Joan de les Abadesses, per a la restauració del campanar de sant Pol, després del terratrèmol del 1428, es va obtenir la corresponent autorització per trencar pedra tosca al terme de Llaés.<sup>142</sup> Totes aquestes notícies tenen una base documental, però la localització de les explotacions no sempre es coneix.

Pel que fa a les pedreres de materials més sumptuosos, d'una banda hi ha el marbre pirinenc d'Isòvol, de l'altra, el jaspí de Tortosa i els alabastres. Els de la Conca de Barberà s'explotaven a Sarral i a Santa Coloma de Queralt, d'on es va obtenir, en el segon cas, el material per confegir el sepulcre dels senyors de l'indret, avançat el segle XIV.<sup>143</sup> Els de Beuda-Segueró, a la Garrotxa, són, però, els més reputats. Ho prova la difusió que assoleixen en època medieval.<sup>144</sup> L'explotació dels jaspis de Tortosa eclosiona sobretot en època moderna, però al Castell del rei ja hi van ser emprats en període trescentista, en els jocs estètics associats a l'ús de les pedres *elegants*.<sup>145</sup> Les combinacions de materials petris als edificis ja s'havien experimentat en època romànica. Ara amb el gòtic se segueix amb la tendència, i les portalades d'entrada a les esglésies dels dominis del Regne de Mallorca que tenen les pedreres de marbre pirinenc a prop ho exemplifiquen a bastament. Ho veiem a la catedral d'Elna i al Castell reial de Perpinyà i, quan els materials necessaris no són a l'abast, aquesta solució fins i tot es pot simular pictòricament. S'esdevé a la porta lateral de Sant Feliu de Girona.<sup>146</sup>

Com hem apuntat al llarg del text, hi ha pedreres que han estat explotades des d'època romana fins al segle XX. Són part important de la història industrial, econòmica, social i artística de Catalunya i, quan els pintors vernacles van descobrir el paisatge durant el segle XIX i el van convertir en subjecte de les seves creacions,

<sup>139</sup> Vegeu la nota 37.

<sup>140</sup> Vegeu la nota 63.

<sup>141</sup> Vegeu la nota 39.

<sup>142</sup> Carmen OLIVERA et alii, *Els terratrèmols dels segles XIV i XV a Catalunya*, Barcelona, 2006, p. 342, doc. 195.

<sup>143</sup> Francesca ESPAÑOL BERTRAN, «Esteban de Burgos y el sepulcro de los Queralt en Santa Coloma de Tarragona», *D'Art*, núm. 10 (1984), p. 169-170, doc. 1. A Santa Coloma de Queralt hi ha una altra realització d'alabastre, gairebé contemporània de l'anterior. En aquest cas no s'ha localitzat el contracte i s'ignora si els pactes determinaven l'ús d'alabastre local. Parlem del retaule de sant Llorenç de Jordi de Déu, conservat a l'església parroquial.

<sup>144</sup> Cf. F. ESPAÑOL, *El alabastro como material escultórico...*, p. 577-589.

<sup>145</sup> Es documenta aquest ús al castell en el decurs d'unes reformes dutes a terme entre els anys 1363-1365. La dada a: Jacobo VIDAL FRANQUET, «Unes notes sobre arquitectura defensiva a la Tortosa medieval», *Recerca*, núm. 11 (2007), p. 61-62. El jaspí ja arriba a la catedral de Barcelona durant el segle XV: vegeu l'estudi de Joan Valero dins d'aquestes actes.

<sup>146</sup> Una estupenda reproducció de la porta a: Pere FREIXES CAMPS, *La Basílica de Sant Feliu. Primera catedral de Girona*, Girona, 2016, p. 97. A les dovelles, mitjançant la policromia, s'alternen dovelles de color blanc, gris i porpre. Es persegueix imitar marbres (potser fins i tot, pòrfirs).

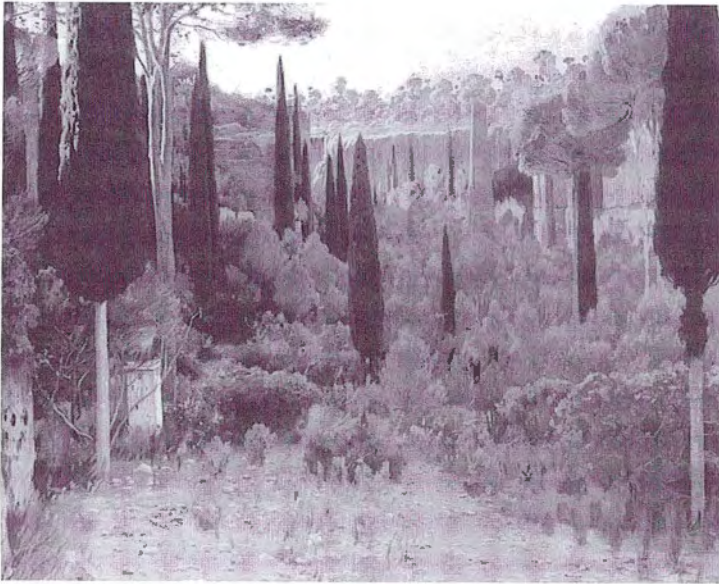


FIGURA 22. Santiago Rusiñol. La pedrera del Mèdol. Oli, 1897.  
Col·lecció particular

les pràctiques a *plein air* els van conduir a moltes pedreres abandonades de les quals van admirar i copsar-ne la fotogènia. En els seus dibuixos i pintures, Lluís Rigalt retratà mantes vegades les pedreres de Montjuïc.<sup>147</sup> Ho va fer igualment Santiago Rusiñol a l'oli datat el 1886-1887, propietat de la Fundació Francisco Godia, i Enric Galwey vers 1891 (MNAC). Durant les seves estades tarragonines (1897), Rusiñol va convertir, per dues vegades, la pedrera del Mèdol en objectiu (fig. 22). Fent-ho, tot ells van sancionar el valor d'aquests enclaus com a model pictòric però, alhora, com a escenaris arrelats profundament en la història de la gent i del territori. Així ho confirma la revisió dels documents que tenen a veure amb aquestes explotacions i que hem glossat en les pàgines precedents.

<sup>147</sup> Els dibuixos de Montjuïc (entre els quals els de les pedreres) del fons de la Reial Acadèmia de Belles Arts de Sant Jordi estan datats entre 1869 i 1876.